

## MILJÖBEDÖMNING

### Avgränsning

Enligt 6 kap 11 § MB ska en översiktsplan alltid miljöbedömas eftersom den alltid antas medföra betydande miljöpåverkan. En konsekvensbeskrivning ska upprättas som beskriver konsekvenserna för miljön om planförslaget genomförs samt minst ett nollalternativ. Konsekvensbeskrivningen innehåller en redogörelse av de åtgärder som planeras i översiktsplanen och behandlar i första hand de intresseområden inom vilka risk finns för betydande miljöpåverkan enligt 6 kap 12 § MB. Dessa är höga natur-, kultur- och rekreationsvärden, skydd av grund- och ytvatten samt höga bullernivåer från trafik. Ytterligare intresseområden är energiförbrukning (hållbar utveckling), ianspråktagande av värdefull jordbruksmark, vatten- och avloppssituationen och risk för översvämning, ras och erosion. I konsekvensbeskrivningen redovisas också hur fastslagna miljömål i kommunen beaktas. I viss grad behandlas även sociala och ekonomiska konsekvenser viktiga för service, trivsel och utveckling. Planförslaget omfattar liksom översiktsplanen hela kommunens yta men är främst inriktad på 12 planeringsområden samt "Övrig landsbygd".

De särskilda frågorna "Nya väglänkar" samt "Bebyggelse intill Natura 2000-område" behandlades i den översiktliga konsekvensbedömningen under samrådet. Efter samråd med Länsstyrelsen har det konstaterats att nya vägdragningar är föremål för tillstånd enligt miljöbalken och att risk för påverkan på Natura 2000-området *Limsjön* föreligger. Därför krävs en Miljökonsekvensbeskrivning enligt 6 kap MB § 11-22. Miljökonsekvensbeskrivningen har avgränsats till att enbart behandla dessa frågor. Övriga planförslag bedöms i den översiktliga konsekvensbedömningen.

### Översiktlig konsekvensbedömning

#### Nollalternativet

Nollalternativet beskriver situationen om planförslaget inte genomförs eller om utbyggnader genomförs enligt redan fattade beslut. Den beskriver alltså inte nuläget. Nulägesbeskrivningen som finns i kapitlet "Planeringsområden" behövs för att påvisa skillnaden mellan de olika förslagen.

#### Planförslaget

Planförslaget beskriver situationen om planförslaget genomförs. Planförslaget bekräftar rådande synsätt men innehåller även nya kommunala ställningstaganden. Kommunens ställningstaganden innebär inga betydande påverkningar på miljön.

#### Checklista

I den översiktliga konsekvensbedömningen jämförs alternativen efter checklistans frågor (se nedan) som är uppdelade efter kapitelindelningen i översiktsplanen.

Checklista
<p><i>Landskap/Jordbruk</i></p> <ul style="list-style-type: none"> <li>• Hur påverkas landskapsbilden?</li> <li>• Hur påverkas kontakten med Siljan?</li> <li>• Berörs produktiv jordbruksmark?</li> <li>• Hindras eller försvåras pågående jordbruksdrift?</li> </ul>
<p><i>Boende/ Kulturmiljöer</i></p> <ul style="list-style-type: none"> <li>• Hur påverkas bostadssituationen?</li> <li>• Skapas förutsättningar för blandad åldersstruktur?</li> <li>• Erbjuds attraktivt och varierat boende?</li> <li>• Påverkas viktiga samlingsplatser?</li> <li>• Påverkas skolverksamheten?</li> <li>• Förändras bykaraktären?</li> <li>• Påverkas riksintressen eller värdefulla kulturmiljöer?</li> </ul>

#### Naturmiljöer, grus- och bergresurser

- Påverkas riksintressen, grus- och bergresurser eller värdefulla naturmiljöer?
- Påverkas stränder, vattendrag och sjöar?
- Stärks den biologiska mångfalden?
- Finns tillräckligt med mark reserverad för tätortsnära natur?
- Fullföljs uppsatta miljömål enligt Naturvårdsplanen?

#### Fornlämningar

- Påverkas fornlämningar?

#### Besöksnäring och friluftsliv

- Hur påverkas förutsättningarna för besöksnäringen och ett rikt friluftsliv?
- Är befintliga fritidsanläggningar tillgängliga?
- Påverkas riksintressen?
- Krävs omfattande kommunala investeringar?

#### Näringsliv/verksamheter

- Hur påverkas service och handel?
- Ges möjlighet för ett utvecklat näringsliv?
- Möjliggörs ett diversifierat näringsliv?
- Vid etablering av verksamhet, skapas förutsättningar för pendling med kollektivtrafik?

#### Kommunikationer

- Påverkas vägar och trafiksäkerheten?
- Stärks hållbara trafiklösningar utefter huvudstråken?
- Hålls bebyggelsen sammanhållen kring kommunikationsstråken?
- Förbättras kollektivtrafiken och pendlingsmöjligheten?
- Behöver gång- och cykelvägar utvecklas?
- Påverkas riksintressen?
- Förhindras framtida väg-kopplingar?
- Fullföljs uppsatta miljömål enligt Energi- och klimatplanen?

Checklista
<p><i>Teknisk försörjning</i></p> <ul style="list-style-type: none"> <li>• Krävs omfattande kommunala investeringar?</li> <li>• Påverkas vattentäkter?</li> <li>• Stärks användningen av redan gjorda kommunala investeringar?</li> <li>• Hur påverkas VA-situationen?</li> <li>• Förtätas området så pass att underlag ges för utbyggnad av VA?</li> <li>• Finns möjlighet att ansluta till befintligt fjärrvärmesystem?</li> <li>• Ökar möjligheten för hållbara energilösningar för värme m.m.?</li> <li>• Förbättras el, tele- och datakommunikation i området?</li> <li>• Finns förutsättningar för lokal dagvattenhantering?</li> <li>• Fullföljs uppsatta miljömål enligt Miljöplanen och Energi- och klimatplanen?</li> </ul>
<p><i>Miljö, hälsa och säkerhet</i></p> <ul style="list-style-type: none"> <li>• Finns goda förutsättningar för en god bebyggelsemiljö? (radon, buller, strålning, luftföroreningar, förorenad mark etc.)</li> <li>• Uppfylls miljö kvalitetsnormer?</li> <li>• Undviks risk för skred, ras eller översvämningar?</li> <li>• Fullföljs uppsatta miljömål enligt Miljöplanen?</li> <li>• Finns tillräcklig beredskap för olyckor?</li> </ul>

## Miljö kvalitetsnormer

Luftkvalitetsförordning 2010:477 anger miljö kvalitetsnormer och reglerar vilka parametrar som ska undersökas och vilka föroreningsnivåer som gäller för luftkvaliteten. Luftkvaliteten har kontrollerats med mätningar i Leksands tätort och genom modellering. Resultaten visar att miljö kvalitetsnormer inte överskrids för något ämne i kommunen. Kvävedioxid härrör till största delen från den egna tätorten främst från trafik eller olika typer av för-

bränning. För bensen spelar lokala utsläppskällor stor roll, exempelvis i form av vedeldning. Mätningar har visat att miljö kvalitetsnormerna för kvävedioxid och bensen klaras i centrala Leksand. Partiklar har inte mätts i kommunen. Halter av partiklar kan öka längs vissa gator under episoder på våren då vägdamm virvlar upp från vägbanan. Halter av föroreningar kan lokalt och under speciella förhållanden bli höga exempelvis vid stort trafikflöde längs en gata med tät och hög bebyggelse och speciellt under vissa meteorologiska förutsättningar. Påverkan på luftkvaliteten ska tas i beaktande vid planering av trafik och nybyggande centralt.

Enligt förordning (2004:675) om omgivningsbuller finns en skyldighet att kartlägga buller och upprätta åtgärdsprogram. Miljö kvalitetsnormer för buller omfattar i dagsläget kommuner med fler än 100 000 invånare, vägar med fler än 3 miljoner fordon per år och järnvägar med fler än 30 000 tåg per år. Miljö kvalitetsnormen för buller berör således inte kommunen. Trafikverket ansvarar för frågan när det gäller riksvägen.

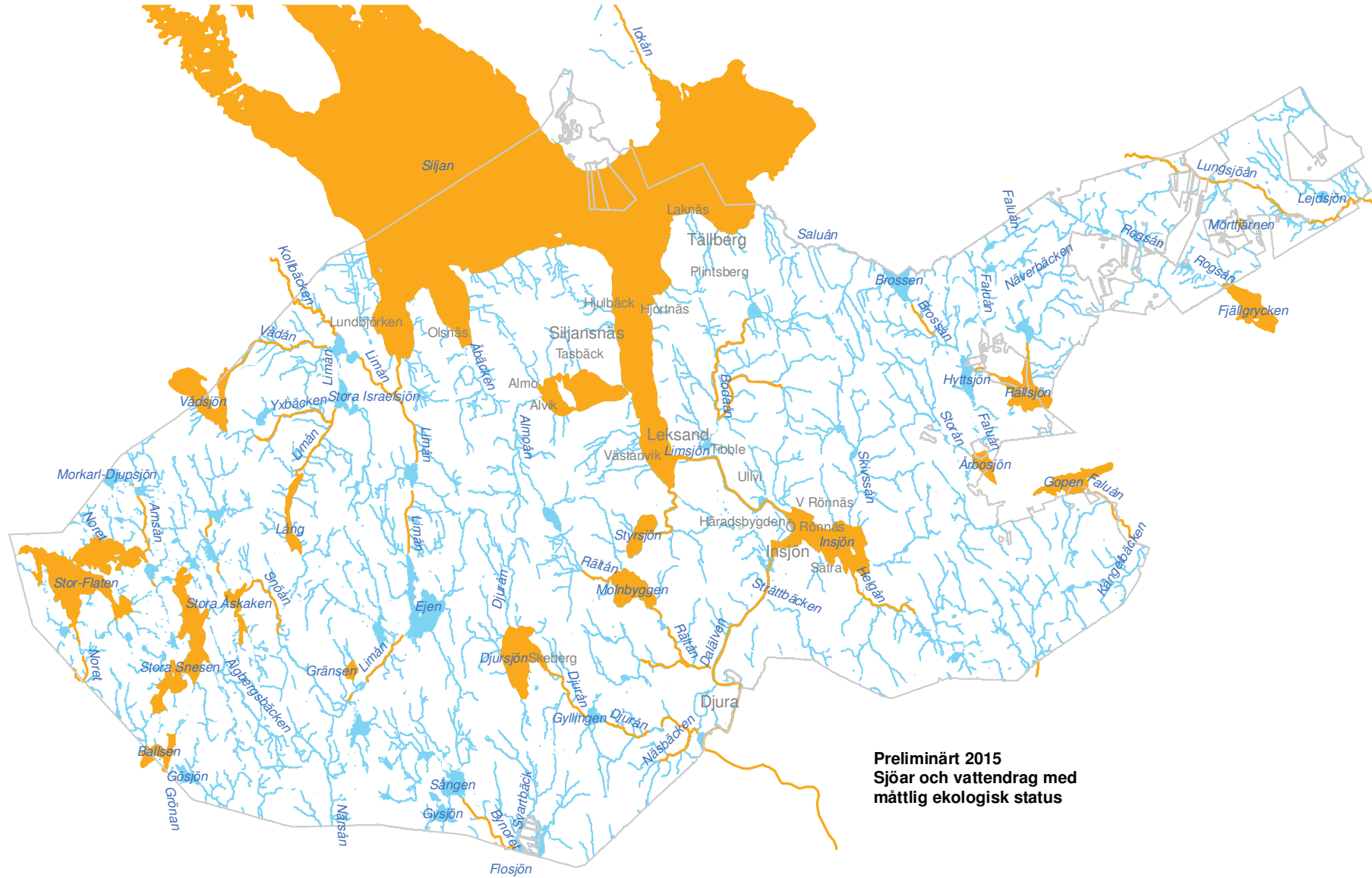
Enligt förordning (2004:660) om förvaltning av kvaliteten på vattenmiljön finns miljö kvalitetsnormer för olika parametrar i vattenförekomster. Huvudregeln är att alla vattenförekomster ska uppnå normen god status till år 2015 och att statusen inte får försämrats, men att vissa undantag ibland kan göras. Den kemiska och kvantitativa statusen för grundvattenförekomster inom Badelundaåsen i Leksands kommun har bedömts god. Vad gäller kommunens ytvattenförekomster uppnår samtliga sjöar och vattendrag god kemisk status (halter av förorenande ämnen förutom kvicksilver) med ett undantag. Det är övre delen av Brossån som har måttlig status på grund av tidigare påverkan av utsläpp från sågverksområde. Sjöar och vattendrag i Leksands kommun har generellt inga problem med övergödning och de uppnår god ekologisk status med avseende på övergödningens problemati-

ken. Översiktsplanen är utformad med ett tydligt strategiskt val att hålla exploatering i första hand till utvecklingsstråken där kommunalt vatten och avlopp är planerat att byggas ut. Arbete har påbörjats med att upprätta en VA-plan för kommunen.

Enligt den nya preliminära ekologiska statusen som ska fastställas 2015 bedöms 16 sjöar och 47 vattendragssträckningar ha måttlig ekologisk status i Leksand, se karta sidan 182. Klassningarna skiljer sig från 2009 vilket i huvudsak beror på att man tagit fram nya metoder för bedömning för exempelvis regleringspåverkan och försurning och inte på grund av att det är någon egentligen skillnad ute i naturen. Den måttliga ekologiska statusen beror med några enstaka undantag på påverkan från försurning samt regleringar, flottledrensningar och vandringshinder. För att motverka försurningens kalkas ett antal sjöar och vattendrag. Det görs främst i kommunens västra delar där berggrund och jordmån har sämre förutsättningar att neutralisera försurande ämnen. Enligt Leksands Naturvårdsplan ska skyddsvärda vattendrag restaureras. Exempelvis har Sångån nyligen restaurerats och för närvarande pågår ett projekt i Lungsjöån. Länsstyrelsen samverkar tillsammans med kommunen och fiskevårdsområdesföreningar i frågor kring statusklassningar och åtgärder för de vatten som inte når god status.

Översiktsplanen bedöms inte ge sådan påverkan på miljön att miljö kvalitetsnormerna inte uppnås. I översiktsplanen anges riktlinjer som syftar till att miljö kvalitetsnormer ska uppnås och som riktar sig mot den fysiska planeringen. Översiktsplanens miljökonsekvensbeskrivning är av översiktlig karaktär och mer detaljerade miljökonsekvensbeskrivningar kan alltså behöva göras vid större exploateringar och i samband med detaljplanläggning. I detaljplaneringen kan planbestämmelser om till exempel dagvattenhantering och avloppsfrågor medverka till att miljö kvalitetsnormer för vatten följs.

# MILJÖBEDÖMNING - Översiktlig konsekvensbedömning



Källa Länsstyrelsen Dalarnas län

## Tätorten Leksand

### *Nollalternativet*

Det är idag brist på bebyggelsemöjligheter i attraktiva lägen. De områden som är planerade idag räcker inte för att ge möjlighet att erbjuda mark för bostadsbyggnation som motsvarar det behov som kommunen står inför med tanke på försörjningsbördan som väntar. Avsaknaden av goda öst-västliga förbindelser gör att tung trafik och genomfartstrafik färdas genom bostadsområden och centrala delar av Leksands tätort. Trafiksituationen med höga bullernivåer och hög trafikintensitet blir bestående. Förbättring av luftkvaliteten uteblir om genomfartstrafik genom bostadsområden och centrala delar av Leksands tätort fortsätter. Med nuvarande trafiksituation kan omfattande buller- och hastighetsdämpande åtgärder behöva utföras längs avsnitt av Siljansvägen, Järnavägen, Insjövägen och Leksandsvägen. Bullerdämpande åtgärder kan behövas i form av bullerplank som påverkar landskapsbilden och kulturmiljön negativt.

### *Planförslaget*

#### *- Landskapet /Jordbruk*

Föreslagna industri- och verksamhetsområden mellan järnvägen och riksvägen kommer att påverka landskapsbilden både för förbipasserande och för boende i Leksands tätort. Landskapsbilden kan påverkas positivt om området planeras med omsorg. En eventuell utveckling av natur- och rekreationsområdet Sundet kommer att medföra en förändring av landskapsbilden till det positiva om området görs mer tillgängligt och attraktivt. Utvecklingen av bostäder i Kåringberget och industrier i Limhagen kommer inte att påverka landskapsbilden nämnvärt eftersom området ligger ”upp mot skogen” och är inga områden som ”drar blickarna till sig”.

#### *- Boende/ Kulturmiljöer*

Föreslagna områden för bostäder ligger inom den utbyggnadsriktning längs kommunikationsstråken

som kommunen vill sträva efter. De stärker upp de tågstopp och resecentra som idag finns i Leksand, Insjön och Tällberg och som är en viktig livsnerv för att fortsätta vara en attraktiv och hållbar kommun med bra pendlingsmöjligheter. Större föreslagna områden för bostäder är i Kåringberget. Inom Noret planeras förtätning med flerbostadshus. I översiktsplanen föreslås att gestaltningsprogram tas fram för detaljplaner som görs inom områden av riksintresse för kulturmiljövård och att en kulturmiljöanalys bör tas fram för Noret. Detta kommer att medföra positiva konsekvenser för kulturmiljön och att riksintresset blir bättre tillgodosett. Vid utbyggnad av större bostadsområden behöver mark avsättas för förskola. Boendemiljön i södra Åkerö närmast Moskogslänken kan påverkas negativt medan boendemiljön längs Järnavägen och Insjövägen påverkas i hög grad positivt avseende buller. Om nuvarande luftburna högspänningskabel förläggs i marken i samband med anläggande av Moskogslänken ger det positiva effekter längs hela sträckan.

#### *- Natur*

Naturområden (barrskog) kommer att ianspråkta vid bostads- och industriutveckling av Kåringberget respektive Limhagen. Det kommer att kompenseras med att grönkorridor sparar för att öka tillgängligheten till närliggande frilufts- och rekreationsområden som naturreservatet Lugnet-Barkdal och Natura 2000-området Limsjön. Vid byggnation ska tillräcklig hänsyn tas för naturmiljön. En eventuell utveckling och restaurering av Sundet kommer att öka både natur- och rekreationsvärdena för området men också att tillgängligheten mellan Åkerö/Källan och området runt Karlsarvet förbättras för ridekipage, skidåkare, cyklister och gångtrafikanter. Föreslagen vägdragnings Moskogslänken kommer att ianspråkta tätortsnära natur och även bli en barriär mellan Åkerö och friluftsområdet Källan. Gång- och cykelvägar (GC-vägar) med planskilda passager över/under Moskogslänken kan kompen-

sera detta. Motsvarande kan även göras vid Limalänken. Förbättrad anslutning till riksväg 70 intill Limsjön tangerar gränsen till Natura 2000-området.

#### *- Fornlämningar*

Arkeologiska utredningar utfördes under åren 2012 och 2013 vid norra infarten till Leksand inför exploatering av området. I övrigt ska fornlämningar beaktas vid byggnation.

#### *- Fritid*

Källan utpekade som ett viktigt tätortsnära frilufts- och rekreationsområde och utvecklingen av denna får inte hindras av byggnationer. Viktiga grönstråk och förbindelselänkar skapas mellan viktiga fritids- och friluftsområden för att öka tillgängligheten. En grönstrukturplan föreslås ta fram i samband med förtätning av Noret.

#### *- Verksamheter/näringsliv*

I planförslaget utpekade stora områden för handel- och industriverksamheter i Limhagen och Hjorthagen (mellan riksvägen och järnvägen). Detta medför att betydelsen av att bibehålla småhandeln och kontor i Noret ökar. Utvecklingen av Hjorthagen och av området norr om norra infarten till Leksand innebär ianspråktagande av jordbruksmark. Föreslagna väglänkar förbättrar i hög grad transportmöjligheter för flera befintliga verksamheter som är beroende av stor andel tunga transporter samt skapar goda förutsättningar för nyutvecklade verksamheter. Även besöksnäringen främjas av förbättrade tvärförbindelser.

#### *- Kommunikationer*

Planförslaget pekar ut två viktiga öst-västliga länkar, Limalänken norr om och Moskogslänken söder om Leksands centrum. Dessa kommunikationsstråk avleder genomfartstrafik från Leksands centrala delar vilket påtagligt förbättrar trafikmil-

jön och trafiksäkerheten samt minskar trafikflöden och trafikbuller. De skapar även goda, och i vissa fall nödvändiga, förutsättningar för de nya bostads- och verksamhetsområden som föreslås i planförslaget. Vid fortsatt planläggning och studier av dessa sträckningar krävs miljökonsekvensutredning.

En utbyggnad av bostads- och verksamhetsområden i Karingberget respektive Limhagen ger ökade trafikflöden. Om det blir ökad trafik längs Siljansvägen (väg 920) påverkas områden där vi redan idag har problem med höga bullernivåer. En ökning av såväl biltrafik på Siljansvägen som gång- och cykeltrafik som behöver passera Siljansvägen (skolvägar) är inte önskvärd då den påverkar trafiksäkerheten och trafikmiljön negativt. Siljansvägen är en väg där det är problematiskt att skapa säkra passager för oskyddade trafikanter.

Genom att bygga Limalänken och ansluta trafiken till riksväg 70 minskar istället nuvarande trafik längs Siljansvägen och genom centrala delar av Noret. Limalänken kan till största delen dras genom idag helt obebyggda områden och förutsättningarna för att kunna planera en bra trafikmiljö bedöms vara mycket goda. Om Limavägen kan ansluta till Siljansvägen (väg 920) intill, och med infart till Sommarlands parkering kan det ge ytterligare positiva effekter på trafiksäkerheten. Om Limalänken endast anläggs fram till Limavägen (väg 929) förväntas en mycket stor ökning av trafikflödet från denna anslutning och fram till riksväg 70 vid Statoil. Denna ökning av trafik kan resultera i för höga bullernivåer samt sänkt trafiksäkerhet längs denna sträcka. Anslutningen från Limavägen upp på Leksandsvägen är inte anpassad för att klara större trafikvolym. Om Limalänkens sträckning förlängs och korsar Limavägen och över eller under järnvägen (Dalabanan) vidare till Statoil undviks dessa bekymmer. Denna förlängning skapar samtidigt en betydligt förbättrad trafiksituation på Limavägen framförallt eftersom tung trafik då slipper åka

genom centralare delar av Noret. Om Sågmyravägen (väg 929) dras genom Hjorthagen till en ny anslutning vid Statoil kan nuvarande plankorsning med järnvägen stängas för trafik med motorfordon. Trafiksäkerheten på Stationsgatan höjs och genomfartstrafik i centrala delar av Noret minskar.

Redan idag är en förbättrad anslutning till riksväg 70 vid norra infarten (Statoil) till centrala Leksand nödvändig och med ovanstående trafikomläggningar en förutsättning. Gällande detaljplan visar att det finns utrymme för att anlägga en cirkulationsplats vid platsen. Även en förbättrad anslutning till riksväg 70 vid södra infarten till centrala Leksand är nödvändig för att förbättra trafiksäkerhet och framkomlighet. Beroende på val av trafiklösning kan det innebära sänkt hastighet på riksvägen vilket påverkar riksintresset.

En utbyggnad av bostadsområden på Åkerö/Källbergsgärdet ger något ökade trafikflöden men bedöms förändra nuvarande trafiksituation på Åkerö i liten grad. Moskogslänken medför mycket stor minskning av trafikflöde på Järnavägen och Insjövägen samt minskad genomfartstrafik i centrala Noret. Länken ger även positiva effekter med minskad genomfartstrafik i Gärde för den trafik som idag väljer vägen över Heden.

### - Teknisk försörjning

För bostads- och industriområdet i Karingberget respektive Limhagen finns möjlighet att ansluta till befintligt fjärrvärmesystem. Belastningen av VA-nätet kommer att öka vid en eventuell bebyggelseutveckling varför en utbyggnad av VA-nätet krävs. Användningen av redan gjorda kommunala VA-investeringar stärks. Utveckling av bebyggelse i planeringsområdet medför även att yt- och dagvattenavrinningen ökar. Tillsammans med klimatförändringarna med ökade nederbörds mängder innebär detta att en strategi för dagvattenhantering behöver utvecklas.

### - Miljö, hälsa och säkerhet

Ökat antal invånare medför mer trafik i planeringsområdet vilket ökar bullerproblematiken i främst Åkerö och Noret om inte föreslagna väglänkar byggs. Vägar inom planeringsområdet har idag en hög trafikintensitet i förhållande till utformningen av trafikmiljön. Föreslagna väglänkar och väganlutningar bidrar i hög grad till en högre trafiksäkerhet och bättre trafikmiljö inom hela planeringsområdet genom minskad genomfartstrafik och alternativa färdvägar för tung trafik. Mittseparering av trafiken på riksväg 70 ökar trafiksäkerheten i mycket hög grad. Industriverksamheter som planeras mellan riksvägen och järnvägen kan byggas först efter en utfyllnad för att klara översvämningsnivån. I samband med utbyggnad av industrimark behöver en dagvattenutredning göras. Verksamheterna får inte heller vara känsliga för att ligga intill rekommenderad led för farligt gods. I planförslaget ingår ett område (en före detta soptipp) vid norra infarten till centrala Leksand, med risk för föroreningar. Skyddsavståndet mellan planerade bostäder norr om Limhagen och värmeverket bedöms vara tillräckligt.

### - Miljömålen

Planförslaget strävar för ett hållbart, energieffektivt samhälle där bostads- och industriområden planeras i anslutning till kommunikationsstråken, nära resecentrum, service och handel och där möjligheterna för att promenera och cykla stimuleras i och med byggnation av gång- och cykelvägar. Möjligheter för anslutning till befintligt fjärrvärmesystem gynnar användning av förnybar energi. En minskning av genomfartstrafiken kan leda till förbättringar i luftkvalitet och bullersituation i bostadsområden och centrala delar av Leksands tätort. Vid planering centralt av trafik och nybyggande behöver påverkan på luftkvaliteten beaktas med avseende på att halter av föroreningar lokalt och under speciella förhållanden kan bli höga, ex-

empelvis vid stort trafikflöde längs en gata med tät och hög bebyggelse. I planförslaget ingår restaurering av våtmarksområdet Sundet vilket kommer att gynna den biologiska mångfalden. Om översiktsplanens riktlinjer vid bygglov och detaljplanering följs bidrar dessa till att miljömålen uppnås.

## *- Jämställdhet och trygghet*

I planförslaget föreslås ett varierat utbud av bostäder lämpade både för gamla, unga och familjer. Flerbostadshus erbjuds i de centrala delarna av Leksand och villabebyggelse föreslås i Karingberget. Förtätningen inom och i anslutning till Noret möjliggör för god tillgång till service, infrastruktur och kollektivtrafik. I planförslaget ingår utbyggnad av gång- och cykelvägar som tillsammans med belysning och byggnationen av ett nytt resecentrum i Leksand ökar möjligheten och tryggheten för att förflytta sig inom området och bidrar till en mer jämställd trafikmiljö.

## **Tätorten Insjön**

(samt LIS-område längs älven till Ål-Kilen)

Planförslaget innebär en bebyggelseutveckling som breder ut sig söder om Tunsta och hålls koncentrerad mellan älven och riksvägen. Industri- och verksamheter förläggs intill riksvägen och bostäder västerut för att undvika trafikbuller från riksvägen. För flerbostadshus planeras ett område i centrala Insjön. Förtätning i centrala Insjön anses möjlig. Ett område norr om Sätergläntsvägen är reserverat för bostäder. Ett område för landsbygdsutveckling i strandnära läge (LIS) planeras längs älvkanten, söder om Insjön och ner till Ål-Kilen. Naturområde sparas som friluftsområde öster om riksvägen. Gångväg/grönstråk längs Insjöns strand ska öka tillgängligheten till stranden för allmänheten. Gång- och cykelvägar utvecklas för ökad säkerhet och tillgänglighet.

## *Nollalternativet*

Om ingen nybyggnation sker inom området bevaras området i Tunsta men däremot kan underlaget för service, skolor, allmänna kommunikationer eller allmänt vatten och avlopp försämrats. Det är idag brist på bebyggelsemöjligheter i attraktiva sjölägen och möjligheten att bygga intill Österdalälven är begränsad om LIS-områden inte utpekats som områden för landsbygdsutveckling i strandnära läge.

## *Planförslaget*

### *- Landskapet /Jordbruk*

Vid exploatering för bostadsområden i Tunsta avverkas tallskogsheden som är specifik för området men som idag huvudsakligen består av gallrad ungskog. Vid eventuell exploatering av området sparas klungor och insprängda grönområden med tallskog i naturliga besättningar. Kontakten med vatten stärks i och med utveckling av LIS-området i Tunsta och söderut efter älven. En mindre del av jordbruksmarken som tas i anspråk i Tunsta. I och med exploateringen i Tunsta ges möjlighet för att

utforma vägkanterna av riksväg 70. Resande från söder kommer därmed att få ett attraktivt första intryck av Insjön och kommunen.

## *- Boende/ Kulturmiljöer*

Attraktivt varierat boende (villaområde i Tunsta, nordväst om Sätergläntan, flerbostadshus i centrala Insjön samt möjlighet till strandnära boende utmed älven) skapas intill kommunikationsstråk, arbeten och resecentrum utan att värdefulla kulturmiljöer påverkas. Förtätning av de centrala delarna av Insjön anses inte påverka karaktären av orten.

## *- Natur*

Utbyggnad av LIS-området kan komma att påverka strandens karaktär. Värdefulla naturmiljöer (se strandskyddsinventering) längs strandkanten behöver skyddas från slitage. Stranden på västra sidan av älven lämnas orörd. Eventuella bryggor och badplatser byggs som gemensamma och samlade. Grönstråk/tätortsnära natur sparas mellan bostadsområden och industriområden samt mellan Tunsta och det nya bostadsområdet för att öka trivselen och skapa en enkel passage för gång- och cykeltrafikanter. Planförslaget föreslår utökad skydd runt omkring naturreservatet Åhlmans Minnesskog för att säkerställa beståndet.

## *- Fornlämningar*

I det planerade bostadsområdet i Tunsta och inom LIS-område utmed älven finns många fornlämningar med kolningsgropar som behöver tas bort om området ska exploateras. En del kan sparas i grönområden för att påvisa platsens historia. Övriga fornlämningar i planeringsområdet beaktas vid byggnation.

## *- Fritid*

Friluftsliv och naturområden har en rad positiva hälsoeffekter. Planförslaget bedöms kunna medföra positiva konsekvenser för utvecklingen och skyddet

av ortens rekreatiomsområden. Ett samlat större grönområde sparas som friluftsområde intill ridskolan och hockeyplan. Strandpromenad/grönstråk mellan Insjönbron och Brenäs ökar tillgängligheten till stranden och naturreservatet Hundhagen men också att ta sig vidare norrut till Dragsångarna och Häradsbygden. En strandpromenad bör även anläggas utefter östra delen av älven vid exploatering av LIS-området i Tunsta samt passager inom övriga LIS-områden, för att förhindra privat ianspråktagande av strandområden.

### - Verksamheter/näringsliv

Möjligheter ges för ett varierat utvecklat näringsliv nära riksvägen, resecentrum och containerterminal. Med föreslagna områden för industrier inkluderar miljöfarliga verksamheter som till exempel bensinmackar, snickerier och bilverkstäder. Tidig dialog ska hållas med Dala Vatten och Avfall inför sådana exploateringar. Kollektivtrafik och utbyggnad av gång- och cykelvägar skapar tillgänglighet till service och handel inom orten.

### - Kommunikationer

Utbyggnad av bostäder och industriverksamheter i Tunsta kräver en förbättrad anslutning till riksväg 70 vid södra infarten till Insjön. Detta kan medföra sänkta hastigheter på riksväg 70, beroende på val av trafiklösning, vilket påverkar riksintresset för kommunikation. Utbyggnad av bostäder medför utökad underlag för kollektivtrafiken vilket kan innebära flera bussturer och fler tågavgångar. En säker gång- och cykelväg över riksvägen liksom säkra gång- och cykelvägar till resecentrum och friluftsområde behöver byggas (ingår inte i cykelplanen). För att nå det nya bostadsområdet vid Säterglänten krävs en säker passage över järnvägen.

### - Teknisk försörjning

Planeringsområdet ligger på Badelundaåsen med rika grundvattenförekomster i jordlagren varför en

tidig dialog med Dala Vatten och Avfall ska tas inför byggnationer av industrier på Badelundaåsen. I övrigt ska Försiktighetsprincipen föregå byggnationer. Inom föreslaget bostadsområde finns skyddsområde för vattentäkt. Vattentäkten i Tunsta avses att bli reservvattentäkt då vattentäkten på andra sidan älven tas i drift år 2016. Belastningen av VA-nätet kommer att öka vid en eventuell bebyggelseutveckling varför en utbyggnad av VA-nätet krävs. Bebyggelse i Tunsta medför att yt- och dagvattenavrinningen ökar. Tillsammans med klimatförändringarna med ökade nederbördsmängder innebär detta att en strategi för dagvattenhantering behöver utvecklas. Det kommer att medföra att större ytor behöver tas i anspråk för detta och det kan med fördel samordnas med till exempel rekreatiomsområden. Bebyggelse söder om Tunsta samt i centrala Insjön möjliggör för fjärrvärmeanslutning.

### - Miljö, hälsa och säkerhet

En kraftledning (50 kV) sträcker sig över planeringsområdet för bostäder i Tunsta. Vid bebyggelse av området föreslås att kraftledningen markförläggas om ekonomin tillåter. Detta medför att strålningen från kraftledningen minskar. Området för bostäder i Tunsta sammanfaller med området för Tunsta vattentäkt, vilken dock är på väg att ersättas av en ny vattentäkt. Planerad mark för bostäder berör ett område med potentiellt förorenad mark. Föroreningarnas utbredning och status ska utredas före byggnation.

Längs älvkanten förekommer idag erosion. Framtida klimatförändringar, med risker för ökade vattenflöden och översvämningar, kommer att påskynda erosionen av älvens kanter. Byggnationer längs älven ska därför alltid föregås av markundersökningar. Riksvägen är rekommenderad led för farligt gods varför bostadsområdet är planlagt innanför industri- och verksamhetsområdet. Nya industriverksamheter kan skapa buller för boende intill men för dessa förutsätts att gällande riktvärden

för buller följs. Ett grönområde bör sparas mellan industri och bostäder. I samband med utbyggnad av industrimark behöver en dagvattenutredning göras. Planerade områden för bostäder ligger inom normalriskområde för radon vilket kräver att byggnaderna byggs radonsäkra. Insatstiden för brandkåren är 10 minuter för föreslagna bebyggelseområden vilket anses som tillräckligt. Anläggande av cykelbanor är positivt för miljön och trafiksäkerheten. Även frågor kring behov av eventuella ridvägar bör ses över för att undvika konflikter som kan uppstå i ett område där hästhållning förekommer.

### - Miljömålen

Hållbar bostadsutveckling efterlevs om bostäder och industri/verksamheter utvecklas intill kommunikationsstråken och resecentrum med möjlighet för pendling med kollektivtrafik. Förskolor som anläggs i bostadsområden bidrar till minskat bilberoende. Byggnader byggs med möjligheter för fjärrvärmeanslutning. Vid planering centralt av trafik och nybyggande behöver påverkan på luftkvaliteten beaktas med avseende på att halter av föroreningar lokalt och under speciella förhållanden kan bli höga, exempelvis vid stort trafikflöde längs en gata med tät och hög bebyggelse. Utbyggnad av VA-nätet kan bidra till att många ineffektiva avloppsanläggningar ersätts. Planerade gångväg/grönstråk ökar tillgängligheten till bland annat naturreservatet Hundhagen. Planförslaget som helhet bidrar till en god och hälsosam miljö och visar på vilja att ta tillvara landskapets värde. Om översiktsplanens riktlinjer vid bygglov och detaljplanering följs bidrar dessa till att miljömålen uppnås.

### - Jämställdhet och trygghet

I planförslaget föreslås ett varierat utbud av bostäder både för gamla, unga och familjer. I planförslaget ingår utbyggnad av gång- och cykelvägar som tillsammans med belysning och byggnationen av ett nytt resecentrum i Insjön ökar möjligheten och tryggheten för att förflytta sig i området.

## Tätorten Siljansnäs

Planförslaget innebär en utveckling av ett bostadsområde i norra delen av planeringsområdet samt utveckling av småindustri i redan etablerat industriområde. Förtätning av bostäder inom byarna anses möjlig. Gång- och cykelvägar byggs längs kommunikationsstråk.

### *Nollalternativet*

Om möjligheter att bygga bostäder och industri- verksamheter saknas kan orten komma att avbefolkas och tillgång till service och handel att försvagas.

### *Planförslaget*

#### *Landskapet /Jordbruk*

Föreslaget bostadsområde i norra delen ligger ”upp mot skogen” och påverkar inte utblicken. Utveckling av redan befintligt industriområdet anses inte påverka utblicken från Hallen och Björkberget nämnvärt.

#### *- Boende/ Kulturmiljö*

Ett område för landsbygdsutveckling i strandnära läge (LIS) föreslås längs bäcken som rinner genom Hallen ner till Alviken. Ny bebyggelse ska föregås av detaljplanering där strandskyddsfrågan utreds. Planförslaget innebär ökad möjlighet till förtätning av bostäder inom byarna vilket medför en mer levande landsbygd. Planförslaget anses inte påverka ortens karaktär när utformningen av bebyggelsen sker enligt riktlinjerna i skriften *Bygga på landsbygden och i byar*.

#### *- Natur*

Inga värdefulla naturmiljöer påverkas av planförslaget.

#### *- Fornlämningar*

Hänsyn tas till fornlämningarna som finns intill föreslaget bostadsområde norr om Björken.

#### *- Verksamheter/näringsliv*

Planförslaget om utökat industriområde kommer varken att belasta de centrala delarna av Siljansnäs med transporter eller påverka ortens karaktär nämnvärt. Området ligger intill länsväg för effektiva transporter.

#### *- Kommunikationer*

I planförslaget ingår gång- och cykelvägar till Leksand vilket kommer att säkra cyklisters och gångtrafikanter möjligheter att ta sig mellan Leksand och Siljansnäs.

#### *- Teknisk försörjning*

Vid utbyggnad av bostäder i norra delen av Björken ökar behovet av utbyggnad av VA-nätet.

#### *- Miljö, hälsa och säkerhet*

Planerat område för bostäder i norra delen ligger delvis inom högriskområde för radon vilket kräver att byggnaderna byggs radonsäkra. In- och utflygningar till flygfältet berör inte planerat område för bostäder. Avståndet till flygfältet är cirka 700 meter. Det bör säkerställas att avståndet är tillräckligt för att riktvärden för buller efterlevs. Utveckling av industriområdet med ökade transporter som följd kan öka buller och vibrationer för boende längs länsvägen. Ny bebyggelse längs länsvägen ska byggas buller- och vibrationssäkra. Nya industriverksamheter kan skapa buller för intilliggande bostäder i söder men för dessa förutsätts att gällande riktvärden för buller följs.

#### *- Miljömålen*

Planerad resenod med parkeringsmöjligheter i centrala Siljansnäs kommer att öka möjligheten för pendling med kollektivtrafiken. Om översiktsplanens riktlinjer vid bygglov och detaljplanering följs bidrar dessa till att miljömålen uppnås.

#### *- Jämställdhet och trygghet*

Planerade gång- och cykelvägar ökar tryggheten och säkerheten att ta sig till och från skolor, service och handel.



## Tätorten Tällberg

Planförslaget innebär en utveckling av Tällbergs by där en mindre förtätning kan ske i bykärnan och större nya områden planeras utanför bykärnan. För ny bebyggelse gäller att den ska stämma med Tällbergs karaktär. Områden som kan vara lämpliga för bostäder föreslås norr om Tällberg mellan Tällberg, Lagnäs och Östanol. Områdets närhet till järnvägsstationen i Tällberg är en stor bidragande orsak till lokaliseringen.

### *Nollalternativet*

Byggnation enligt nollalternativet är att inom Tällbergs by bygga i enlighet med fördjupning av översiktsplanen för området från 2006 (FÖP Tällberg). För området norr om Tällberg mot Lagnäs och Östanol är det idag inte möjligt att tillskapa nya bostäder då det saknas fullgoda lösningar för vatten och avlopp.

### *Planförslaget*

#### *- Landskapet /Jordbruk*

Planförslaget norr om Tällberg ger påverkan på landskapsbilden för området mot Siljan. Området ligger i en norrsluttning och påverkar inte utblickar från Tällberg, då byn ligger högt över vattnet.

#### *- Boende/ Kulturmiljöer*

Områden för landsbygdsutveckling i strandnära lägen (LIS) föreslås längs de större bäckar som rinner ner mot Siljan vilket möjliggör för fler bostäder inom ett attraktivt område. Nya större områden för bebyggelse ska föregås av detaljplanering. Planförslaget innebär ökad möjlighet till förtätning av bostäder inom byarna vilket medför en mer levande landsbygd. Planförslaget anses inte påverka ortens karaktär när utformningen av bebyggelsen sker enligt riktlinjerna till planeringsområdet, bykaraktärsprogrammet i Tällberg samt i skriften *Bygga på landsbygden och i byar*.

#### *- Natur*

Inga värdefulla naturmiljöer påverkas av planförslaget. Några mindre bäckar utpekade som LIS-områden vilket innebär att bebyggelse är möjlig närmare än 100 m. Den buffertzonen som ska finnas mellan bäcken och bebyggelsen varierar i bredd men ianspråktagande ska inte ske på sådant sätt att den biologiska mångfalden påverkas eller att allmänhetens tillgänglighet minskar.

#### *- Fornlämningar*

Många fornlämningar finns inom området och hänsyn tas till dessa i det fortsatta arbetet.

#### *- Verksamheter/näringsliv*

Inom Tällbergsområdet finns ett flertal hotell och andra mindre verksamheter. I planförslaget finns inget utrymme för nya områden för hotell eller handel. Planförslaget i Tällberg ger dock visst utrymme för de redan etablerade hotellen att utöka sin verksamhet.

#### *- Kommunikationer*

I planförslaget föreslås flera gång- och cykelvägar i Tällberg. Mellan centrala Tällberg och Tällbergs skola skulle en gång och cykelväg avsevärt öka trafiksäkerheten för de oskyddade trafikanterna.

#### *- Teknisk försörjning*

För att realisera planförslaget krävs en utökning av kapaciteten för reningsverket i Tällberg samt ett utbyggt VA-nät i Lagnäs och Östanol.

#### *- Miljö, hälsa och säkerhet*

Planerat område för bostäder ligger i område med lokala förekomster av hög radonmark vilket kräver att byggnaderna byggs radonsäkra. Utveckling av bostäder i området kan generera en viss trafikökning. Lokalisering av ny bostadsbebyggelse i närhet till järnvägsstationen i Tällberg bör möjliggöra

en större andel av persontransporter på tåg. Ny bebyggelse invid järnvägen ska byggas buller- och vibrationssäkra.

#### *- Miljömålen*

Planerad bebyggelse invid järnvägsstationen med parkeringsmöjligheter kommer att öka möjligheten för pendling med kollektivtrafiken. Om översiktsplanens riktlinjer vid bygglov och detaljplanering följs bidrar dessa till att miljömålen uppnås.

#### *- Jämställdhet och trygghet*

Planerade gång- och cykelvägar ökar tryggheten och säkerheten att ta sig till och från skolor, service och handel.

## **Tätorten Djura**

Planförslaget innebär en fortsatt småskalig förtätning av Djura och omliggande byar.

### *Nollalternativet*

Marielundsbrons begränsade bärighet utgör idag ett hinder för fortsatt utveckling av byarna då tunga transporter tvingas ta andra vägar.

### *Planförslaget*

#### *- Landskapet /Jordbruk*

Det storslagna åkerlandskapet mellan Djura och Hedby ska fortsatt hållas öppet och undanhållas från byggnation.

#### *- Boende/ Kulturmiljö*

Områden för landsbygdsutveckling i strandnära läge (LIS) föreslås längs större bäckar som rinner mot Österdalälven. Detta möjliggör för småskalig förtätning inom byarna vilket medför en mer levande landsbygd. Planförslaget anses inte påverka ortens karaktär när utformningen av bebyggelsen sker enligt riktlinjerna i skriften *Bygga på landsbygden och i byar*. Nya större områden för bebyggelse ska föregås av detaljplanering.

#### *- Natur*

Inga värdefulla naturmiljöer påverkas av planförslaget. Delar av bäckar utpekade som LIS-områden vilket innebär att bebyggelse är möjlig närmare än 100 m. Den buffertzonen, enligt bäckinventeringen, som ska finnas mellan bäcken och bebyggelsen varierar i bredd men ianspråktagande ska inte ske på sådant sätt att den biologiska mångfalden påverkas eller att allmänhetens tillgänglighet minskar. Djurån är kulturhistorisk intressant där skyddsavstånd föreslås vara fortsatt 100 m för att säkerställa strandskyddets syften.

#### *- Fornlämningar*

Många fornlämningar finns inom området och hänsyn tas till dessa i det fortsatta arbetet.

#### *- Kommunikationer*

En ny bro vid Marielund är synnerligen angelägen för att underlätta för arbetsresor och godstransporter till och från området. Detta skulle även minska belastningen av tunga transporter på det mindre vägnätet.

#### *- Miljömålen*

Med en ny bro över Österdalälven ökar möjligheter till pendling med kollektivtrafiken. Om översiktsplanens riktlinjer vid bygglov och detaljplanering följs bidrar dessa till att miljömålen uppnås.

## Utvecklingsstråket Leksand-Insjön

Planförslaget innebär i korthet att småskalig komplettering av ny bebyggelse i huvudsak kan ske inom eller i nära anslutning till befintliga byar. En karaktärsbeskrivning för bebyggelsen ska tas fram och ska fungera som vägledning vid bygglov och detaljplaner. Områden för landsbygdsutveckling i strandnära läge (LIS) föreslås kring Kattloken/Långloken, Stortjärnen, Björstjärn, Svinloka och Västannorstjärn för att möjliggöra förtätning av bostäder i attraktiva lägen. Enligt cykelledsplanen ska gång- och cykelväg på sikt anordnas mellan Leksand och Insjön. Den befintliga jordbruksmarken ska i så stor utsträckning som möjligt bevaras.

### Nollalternativet

Strandskyddet begränsar möjligheterna till lämplig förtätning av bebyggelse inom attraktiva lägen i byarna. Avsaknaden av gång och cykelväg kan minska områdets attraktivitet. Om ingen nybyggnation sker inom området bevaras den gamla bystrukturen men däremot kan underlaget för service, skolor, allmänna kommunikationer eller allmänt vatten och avlopp försämrats.

### Planförslaget

#### - Landskapet /Jordbruk

Planförslaget innebär ianspråktagande av mindre områden av jordbruksmark omkring föreslagna lokor. Dessa områden ska placeras så att en naturlig gräns mellan bymiljö och jordbruksmark bibehålls och så att pågående jordbruksdrift inte hindras eller försvåras. Stora brukade odlingsmarker ska i största möjliga mån bevaras. Värdet av bystrukturen med den omgivande odlingsmarken bevaras även om småskalig förtätning föreslås.

#### - Boende/ Kulturmiljöer

Möjlighet till förtätning av bebyggelse inom utvecklingsstråket ger förutsättningar för ett attraktivt boende i en tätortsnära bymiljö. Förslaget att ta fram

en karaktärsbeskrivning med typisk bebyggelseutformning för vägledning vid kommande byggnation hjälper till att bevara värdet av riksintresset för kulturmiljövård inom området.

En storskalig utveckling av industriområdet vid Leksandsbröd kan eventuellt komma i konflikt med riksintresset för kulturmiljön.

#### - Natur

Inga utpekade värdefulla naturmiljöer påverkas av planförslaget. Delar av några mindre vattensamlingar, lokor, samt några bäckar utpekade som områden för landsbygdsutveckling i strandnära läge (LIS) vilket innebär att bebyggelse är möjlig närmare än 100 m. Den buffertzonen som ska finnas mellan bäcken/lokan och bebyggelsen varierar i bredd men ianspråktagande ska inte ske på sådant sätt att den biologiska mångfalden påverkas eller att allmänhetens tillgänglighet minskar.

#### - Fornlämningar

Fornlämningar bedöms inte påverkas av planförslaget.

#### - Verksamheter/näringsliv

Vid en fortsatt utveckling av industriområdet vid Leksandsbröd kan ytterligare behov av ianspråktagande av odlingsmark uppkomma.

#### - Kommunikationer

Föreslagen cykelväg skapar en säkrare trafikmiljö och underlättar för arbetspendling samt är viktigt för barn och ungdomar att ta sig till och från centrum och skola. Innan en cykelväg anläggs inom riksintressen för kulturmiljövård ska inverkan på omgivningen utredas med extra hänsyn till områdets värden. I det fall konflikter mellan olika intressen signaleras måste alternativa sträckor utredas och normer för vägstandard ifrågasättas och i förekommande fall modifieras.

#### - Teknisk försörjning

Genom upprättande av vattenskyddsområde skyddas vattentakten i Mjälgen. Vid en utbyggnad av det kommunala VA-nätet till Ytteråkerö förbättras infrastrukturen i utvecklingsstråket.

#### - Miljö, hälsa och säkerhet

Eftersom Leksandsbröd är beläget i nära anslutning till järnvägen där det kan transporteras farligt gods ska riskfrågor beaktas vid en eventuell utvidgning av industriområdet. Eventuellt kan även dagvattenhanteringen behöva utredas.

#### - Miljömålen

Med möjlighet för fler att bosätta sig i ett av de utpekade utvecklingsstråken skapas bättre underlag för service, skolor, allmänna kommunikationer och allmänt vatten- och avlopp. Detta innebär en ökad hållbarhet jämfört med om bebyggelsen tillkommer sporadiskt. Med utbyggda gång- och cykelvägar uppmuntras invånare att cykla istället för att ta bilen. Om översiktsplanens riktlinjer vid bygglov och detaljplanering följs bidrar dessa till att miljömålen uppnås.

#### - Jämställdhet och trygghet

Med utbyggd gång- och cykelväg, till viss del belyst, ökar tryggheten för allmänheten att förflytta sig mellan Leksand och Insjön till fots och med cykel.

## Utvecklingsstråket Leksand - Siljansnäs

Planförslaget innebär att viss förtätning av bostäder är möjlig inom utvecklingsstråket. Stränder runt Styr sjön och vid Räck säl mot Byrviken liksom flera bäckar är utpekade som lämpliga områden för landsbygdsutveckling i strandnära lägen. Gång- och cykelvägar har första prioritet längs kommunikationsstråket. En gångväg eller grönstråk föreslås sammanbinda Styr sjöbo och Sundet. Vägreservatet Västanvik tas bort och endast anslutningspunkterna reserveras fortsättningsvis.

### Nollalternativet

Det är idag brist på bebyggelsemöjligheter i attraktiva sjölägen och möjligheten att bygga inom 100 m från bäckar inom planeringsområdet är begränsad om bäckarna inte utpekade som områden för landsbygdsutveckling i strandnära läge.

Om det äldre vägreservatet inte tas bort finns det begränsade möjligheter för bebyggelsen i området att utvecklas västerut. Om inte antalet bostäder i området kan öka kommer inte heller underlaget för service, skolor eller allmänna kommunikationer att kunna öka. Områdets attraktivitet kan sjunka om inte tillfredsställande gång- och cykelvägar utvecklas i kommunikationsstråket.

### Planförslaget

#### - Landskapet /Jordbruk

Utblicken från Fornby förändras om ett bostadsområde utvecklas på andra sidan Byrviken. Ny bebyggelse bedöms inte påverka landskapsbilden negativt.

#### - Boende/ Kulturmiljöer

Två större områden anses lämpliga för landsbygdsutveckling i strandnära lägen (LIS) i form av bostadsbebyggelse. Detta innebär att det finns möjlighet för flera att bosätta sig i ett attraktivt läge

med sjöutsikt. Fler bostäder inom planeringsområdet innebär att ett av de utvecklingsstråk som kommunen vill betona, stärks, eftersom fler invånare innebär bättre underlag för skolor, service och allmänna kommunikationer, t.ex. busslinjer men även resecentrum i Leksand.

Ny bebyggelse ska ske enligt rekommendationerna för planeringsområdet vilket innebär att bebyggelsen ska utformas för att passa in i den äldre bebyggelsemiljön.

#### - Natur

Skogsmark i Räck säl ianspråk tas för ny bebyggelse men området bedöms inte ha några stora naturvärden utan vara lämpligt för ny bebyggelse. Bäckar utpekade som områden för landsbygdsutveckling i strandnära läge (LIS) vilket innebär att bebyggelse är möjlig närmare än 100 m. Den buffertzon som ska finnas mellan bäcken och bebyggelsen varierar i bredd men ianspråktagande ska inte ske på sådant sätt att den biologiska mångfalden påverkas eller att allmänhetens tillgänglighet minskar.

#### - Fornlämningar

Fornlämningar i området beaktas vid nybyggnationer.

#### - Fritid

Utökning av bostadsbebyggelse vid Styr sjön och i Räck säl kan öka allmänhetens tillgänglighet till stranden genom att en bebyggelsefri zon närmast stranden ska hållas fri. Stranden kan idag vara otillgänglig. Gång- och cykelvägar ökar tillgängligheten till fritidsanläggningar i närheten. Ett skidspår fastslås permanent från Granbergets skidanläggning och som ska ansluta till Leksands tätort vid Sundet. Detta kan innebära att fler i Leksands tätort och i området mellan Sundsnäs och Sundet väljer att åka skidor.

#### - Kommunikationer

Vid utveckling av bostadsområdet vid Räck säl kommer trafiken att öka längs länsvägen söderut och in mot Leksand. Detta innebär att behovet av den s.k. Moskogslänken ökar och därmed även behovet av en bättre anslutning mot riksväg 70 vid södra infarten till Leksand. Nuvarande problem med trafikmiljön (trafiksäkerhet, buller, vibrationer etc) kommer i det närmaste att försvinna om förbifart Västanvik byggs.

#### - Miljö, hälsa och säkerhet

Vid utveckling av bostadsområdet vid Räck säl kommer trafiken att öka längs länsvägen söderut och de boende invid vägen kan utsättas för en ökning av buller och vibrationer.

#### - Miljömålen

Med möjlighet för fler att bosätta sig i ett av de utpekade utvecklingsstråken skapas bättre underlag för service, skolor och allmänna kommunikationer. Detta innebär en ökad hållbarhet jämfört med om bebyggelsen tillkommer sporadiskt. Med utbyggda gång- och cykelvägar uppmuntras invånare att cykla istället för att ta bilen. Om översiktsplanens riktlinjer vid bygglov och detaljplanering följs bidrar dessa till att miljömålen uppnås.

#### - Jämställdhet och trygghet

Med utbyggda gång- och cykelvägar, till vissa delar belysta, ökar tryggheten för allmänheten att förflytta sig mellan Siljansnäs och Åkerö till fots och med cykel.

## Utvecklingsstråket Leksand - Tällberg

Planförslaget innebär i korthet att ny bostadsbebyggelse om större omfattning i huvudsak bör tillkomma öster om Siljansvägen och att odlingslandskapet inte ianspråkats för ny bebyggelse. Bäckarna utpekade som områden för landsbygdsutveckling i strandnära läge (LIS) vilket innebär att det är möjligt att bygga närmare dem än idag. Enligt cykelplanen ska separat gång- och cykelväg på sikt anordnas mellan norra Hjortnäs och södra Tällberg.

### Nollalternativet

Om planförslaget inte genomförs kommer ny bebyggelse att kunna uppstå sporadiskt och det finns möjlighet att ianspråkta det öppna jordbrukslandskapet som är viktigt för landskapsbilden. Det finns däremot begränsade möjligheter att bygga inom 100 m från bäckar inom planeringsområdet om området längs bäckarna inte är utpekade som LIS-områden. Om det endast finns begränsade möjligheter att bebygga för bostäder kommer inte heller underlaget för service, skolor, allmänna kommunikationer eller allmänt vatten och avlopp att öka.

### Planförslaget

#### - Landskapet /Jordbruk

Planförslaget innebär att jordbrukslandskapet och särskilt det större sammanhängande odlingslandskapet mellan Siljansvägen och Hjortnäs brygga värnas mot nybyggnation. Däremot kan stora delar av skogsterrängen öster om Siljansvägen samt mellan Yttervägen och Siljansvägen ianspråkats för bostäder.

#### - Boende/ Kulturmiljöer

Stora områden anses lämpliga för ny bostadsbebyggelse vilket innebär att det finns möjlighet för flera att bosätta sig i ett attraktivt läge med sjöutsikt. Fler bostäder inom planeringsområdet innebär att ett av de utvecklingsstråk som kommunen vill be-

tona, stärks, eftersom fler invånare innebär bättre underlag för skolor, service och allmänna kommunikationer, t.ex. busslinjer samt för resecentrum i Leksand och järnvägsstationen i Tällberg.

Ny bebyggelse ska ske enligt rekommendationerna för planeringsområdet vilket innebär att bebyggelsen ska utformas för att passa in i den äldre bebyggelsemiljön.

#### - Natur

Skogsmark ianspråkats för ny bebyggelse men denna bedöms inte ha några stora naturvärden utan anses vara lämplig för ny bebyggelse. Bäckar utpekade som LIS-områden vilket innebär att bebyggelse är möjlig närmare än 100 m. Den buffertzonen som ska finnas mellan bäcken och bebyggelsen varierar i bredd men ianspråktagande ska inte ske på sådant sätt att den biologiska mångfalden påverkas eller att allmänhetens tillgänglighet minskar.

#### - Fornlämningar

Fornlämningar bedöms inte påverkas av planförslaget.

#### - Kommunikationer

Om planförslaget genomförs och stora områden öster om Siljansvägen bebyggs kommer trafiken att öka markant. Detta medför att trafiken söderut genom Leksands tätort ökar och därmed kommer även bullret att öka. Detta innebär att behovet av en så kallad Limalänk, d.v.s. en länk från Siljansvägen vid Sommarland och till Limavägen, ytterligare förstärks.

#### - Teknisk försörjning

Kommunalt vatten och avlopp kommer på sikt att byggas ut i hela området längs med stranden mellan Tällberg och Leksand. En ökad bebyggelse i området ger ökat underlag för utbyggnaden och minskade kostnader per fastighet för anslutningen.

#### - Miljö, hälsa och säkerhet

Planförslaget med nya bostadsområden ligger inom normalriskområde och till viss del även inom högriskområde för radon vilket kräver att byggnaderna byggs radonsäkra. Om planförslaget genomförs och stora områden öster om Siljansvägen bebyggs kommer trafiken att öka. Detta medför att trafiken söderut genom Leksands tätort kommer att öka och därmed även bullret. Detta innebär att behovet av en så kallad Limalänk, d.v.s. en länk från Siljansvägen vid Sommarland och till Limavägen, ytterligare förstärks. Om denna byggs kommer bullret att minska för de boende i Leksands tätort men trafiken och bullret inom Hjortnäs – Sunnanäng kommer inte att minska. En ökad trafik kan även medföra att risken för olyckor ökar.

#### - Miljömålen

Med möjlighet för fler att bosätta sig i ett av de utpekade utvecklingsstråken skapas bättre underlag för service, skolor, allmänna kommunikationer och allmänt vatten- och avlopp. Detta innebär en ökad hållbarhet jämfört med om bebyggelsen tillkommer sporadiskt. Med utbyggda gång- och cykelvägar uppmuntras invånare att cykla istället för att ta bilen. Om översiktsplanens riktlinjer vid bygglov och detaljplanering följs bidrar dessa till att miljömålen uppnås.

#### - Jämställdhet och trygghet

Med utbyggda gång- och cykelvägar, till vissa delar belysta, ökar tryggheten för allmänheten att förflytta sig mellan Tällberg och Leksand till fots och med cykel.

# MILJÖBEDÖMNING - Miljökonsekvensbeskrivning för väglänkar och bebyggelse intill Natura 2000-område

## Övrig landsbygd

Planförslaget innebär att ett långsiktigt skydd av den värdefulla skogsmarken i västra Leksand "Vildmarksriket" ska utredas. Utökad strandskydd ska gälla för en obebyggd del av kuststräckan mot Siljan mellan Hjulbäck och Trutsudden samt för några större öar. Dessa områden kan i framtiden få stor betydelse för friluftsliv och rekreation.

### *Nollalternativet*

Risken finns att den orörda skogsmarken i västra Leksand avverkas eller exploateras så att oersättliga värden försvinner.

### *Planförslaget*

#### *- Landskapet /Jordbruk*

Den värdefulla landskapsbilden runt Siljan värnas genom att undanta riksintresset för Siljansområdet från exploatering av vindkraft.

#### *- Boende/ Kulturmiljöer*

Ett kulturresevat för Skallskog innebär att en värdefull miljö skyddas.

#### *- Natur*

Den värdefulla skogsmarken i västra Leksand säkerställs.

#### *- Teknisk försörjning*

Planförslaget innebär begränsade möjligheter för förnybar energi, vindkraft.

#### *- Miljömålen*

Förslag till skydd av skogsmarken i västra Leksand stödjer Naturvårdsplanen.

## Miljökonsekvensbeskrivning för väglänkar och bebyggelse intill Natura 2000-område

### **Moskogslänken**

#### *Nulägesbeskrivning och nollalternativ*

Avsaknaden av en öst-västlig länk, väg 938:s förbindelse med riksväg 70, gör att tung trafik och genomfartstrafik färdas genom bostadsområden och Noret. Förslag på en ny vägsträckning, en förbindelse mellan Järnavägen och Insjövägen vid Motell Moskogen, finns med i Leksand kommunens översiktsplan från 1993 och en miljökonsekvensutredning har gjorts. Länken har funnits med i såväl trafikverkets som kommunens planer sedan riksväg 70 drogs om och anlades utanför Noret. Den arbetsplan, som ställdes ut år 1994, fastställdes inte på grund av att medel saknades för ett genomförande.

Moskogslänken, har av Leksands kommun lyfts fram till Länstrafikplan 2010 som prioriterad åtgärd. Mark reserveras för länken. Av de länkar som föreslagits bedöms Moskogslänken ge störst verkan och vara den mest angelägna och realistiska att utföra. Moskogslänken bedöms medföra en betydande minskning av trafikflödet på Järnavägen och Insjövägen samt minskad genomfartstrafik i centrala Noret. Även ett förbud föreslås mot tung trafik genom tätorten. Länken ger även positiva effekter med minskad genomfartstrafik i Gärde för den trafik som idag väljer vägen över Heden. Den miljökonsekvensbeskrivning som togs fram år 1990 bedöms vara inaktuell varför en ny bör utarbetas.

Trafik från Järna och Västanvik som ska ut på riksväg 70 färdas idag på Järnavägen genom Åkerö och sedan vidare på Insjövägen. Detta medför bullerproblem för boende i anslutning till Järnavägen och Insjövägen. Enligt tidigare miljökonsekvensbeskrivning bedömdes övervägande delen av trafiken

inte ha start- eller målpunkt i Åkerö utan skulle till Noret eller vidare mot söder eller norr. En tredjedel av trafiken på Järnavägen hade start- eller målpunkter som ligger utmed riksväg 70. Trafikflödet på Järnavägen uppgick år 1990 till 3 800 fordon per dygn varav den tunga trafiken uppgick till 10 %. Det bedömdes att trafiken skulle uppgå till cirka 4 500 fordon per dygn år 1995. Genom trafikmätning under augusti 2012 erhöles värdet för årsmedelsdygnstrafiken till 5 707 fordon. Överflyttning av trafik från Järnavägen/Insjövägen till Moskogslänken bedömdes i konsekvensbeskrivningen uppgå till cirka 1 500 fordon per dygn.

Enligt planförslaget föreslås ett verksamhetsområde söder om Övermo, vilket kommer att alstra ytterligare trafik som tillsammans med en redan idag relativt hög trafikmängd vid utfarterna ger ett högt flöde ut på riksvägen. Länken ska i möjligaste mån ansluta till eller ersätta befintliga trafikplatser. En förbättrad anslutning till riksväg 70 vid södra infarten till centrala Leksand kan behövas för att få en förbättrad trafiklösning. Vid infarten föreslås att en cirkulationsplats anordnas. Detta kan innebära sänkt hastighet på riksvägen vilken innebär påverkan på ett riksintresse.

Om Moskogslänken inte byggs kommer trafiksituationen med höga bullernivåer och hög trafikintensitet blir bestående utmed främst Järnavägen och Insjövägen. Förbättring av luftkvalitet, buller och trafiksäkerhet uteblir om genomfartstrafik genom bostadsområden och centrala delar av Leksands tätort fortsätter. Med nuvarande trafiksituation kan omfattande buller- och hastighetsdämpande åtgärder behöva utföras längs avsnitt av Järnavägen och Insjövägen.

I översiktsplanen utpekades flera områden för helt ny eller förtätning av bebyggelse samt verksamheter och detta förutsätter att trafikmiljön på huvudstråken förbättras. Enligt planförslaget föreslås ett

# MILJÖBEDÖMNING - Miljökonsekvensbeskrivning för väglänkar och bebyggelse intill Natura 2000-område

område mellan Källbergsgärdet och Järnavägen utredas vidare för byggnation med bostäder liksom ett område på Källbergets nordvästsluttning. En utbyggnad av bostadsområden på Åkerö/Källbergsgärdet ger något ökade trafikflöden men bedöms dock förändra nuvarande trafiksituation på Åkerö i liten grad. En byggnation av Moskogslänken innebär att en eller flera passager behöver anordnas för att gång- och cykeltrafik ska kunna röra sig till och från Källbergsgärdet. Bullermiljön för de bostäder som hamnar närmast den nya vägen kan påverkas negativt.

## *Miljökonsekvenser*

### *- Risk och sårbarhet*

Enligt konsekvensutredningen från år 1990 var antalet normerande olyckor utmed Järnavägen beräknade till 2,6 olyckor per år, vilket ungefär motsvarade normalen för riket för denna typ av väg. Järnavägen går genom en förhållandevis tät småhusbebyggelse där skol- och förskolebarn bosatta väster om vägen behöver korsa vägen till förskola och skola. Moskogslänken och väganslutningar bidrar i hög grad till en högre trafiksäkerhet och bättre trafikmiljö inom hela planeringsområdet genom minskad genomfartstrafik och alternativa färdvägar för tung trafik.

### *- Klimatpåverkan och luft*

Påverkan på luftkvaliteten inom tätorten är främst kopplad till trafikrelaterade föroreningar men när det gäller miljökvalitetsnormer för luft har inga överskridanden hittills påvisats i centrala Leksand. Bygandet av Moskogslänken bedöms minska trafiken i de centrala delarna och därmed även utsläppen där. Konsekvensutredningen beskrev att halterna kunde komma att reduceras med en femtedel utmed Järnavägen. Länken bedöms inte medföra någon minskning av bilåkandet eller det totala utsläppet av koldioxid. I kommunens energi- och klimatplan finns målet att minska utsläppen från trafiken exempelvis genom att öka andelen

Leksandsbor som åker kollektivt, cyklar eller går. Cykelplanen skapar förutsättningar för ett ökat cyklande liksom åtgärder inom centrumutvecklingsplanen. Planen prioriterar även kollektivtrafikens behov. Befintlig bebyggelse längs Moskogslänken bedöms inte påverkas i lika stor utsträckning som den längs Järnavägen på grund av att ett större avstånd mellan väg och bostäder erhålls. Förslaget motverkar till viss del miljömålet "Frisk luft" men bidrar till största delen. Det krävs fortsatta mätningar av luftemissioner för att övervaka att gällande miljökvalitetsnormer inte riskerar överskridas. Uppföljning av luftkvaliteten sker i enlighet med kommunens miljöplan.

### *- Buller*

Vägar inom planeringsområdet har idag en hög trafikintensitet i förhållande till utformningen av trafikmiljön. En minskning av genomfartstrafiken kan leda till en förbättrad situation för bullerstörda fastigheter längs främst Järnavägen. På de gator där det redan idag förekommer bullerproblem finns risk att en ökning i trafiken leder till att situationen i framtiden förvärras. Trafikräkningar pågår på utvalda vägar i Leksands tätort och en bullerutbredningskarta är på gång att tas fram. Kommunen ska ta fram en åtgärdsplan för befintlig bullerstörd bebyggelse i enlighet med kommunens miljöplan. Befintlig bebyggelse längs Moskogslänken bedöms inte påverkas i lika stor utsträckning på grund av möjligheten att vid nybyggnad anpassa utformningen av vägen samt att ett större avstånd mellan väg och bostäder erhålls. Störst risk för försämringar i bullermiljön föreligger vid befintlig bebyggelse vid vägens anslutningar i väster och öster.

Det riktvärde som gäller för nybyggnation av bostäder eller väsentlig ombyggnad eller nybyggnation av trafikinfrastruktur är 55 dBA vid fasad. Enligt planförslaget föreslås ett område på Källbergets nordvästsluttning utredas vidare för byggnation med bostäder varvid hänsyn måste tas till bul-

lersituationen. Föreslagen länk bedöms bidra till miljömålet "God bebyggd miljö" eftersom väglänkar och väganslutningar i hög grad bidrar till en bättre trafikmiljö inom hela planeringsområdet genom minskad genomfartstrafik och alternativa färdvägar för tung trafik.

### *- Vatten, mark och kultur*

Bergkross bör användas istället för naturgrus vid vägbyggnationen i enlighet med kommunens miljömål, vilket bidrar till miljömålet "Grundvatten av god kvalitet". Vägdragningen berör inga sjöar och vattendrag och leder därmed inte till någon negativ påverkan på miljömålet "Levande sjöar och vattendrag". Dagvatten från den planerade vägytan bedöms kunna filtreras i marken. Anslutningen till riksväg 70 vid Övermo kan komma att innebära ianspråktagande av jordbruksmark men i ringa omfattning. Om nuvarande luftburna högspänningskabel jordförläggas i samband med anläggande av Moskogslänken ger det positiva effekter längs hela sträckan och minskad strålningsrisk.

En fast fornlämning, i form av en gammal färdväg, en så kallad hålväg finns i det aktuella området, vilken omfattas av skydd enligt Kulturminneslagen. Om vägbygget kommer att beröra fornlämningen måste tillstånd sökas hos länsstyrelsen för borttagande av fornlämning eller anpassning av väganläggningen. Moskogslänken innebär intrång i naturmiljön och påverkan på landskapsbilden. Påverkan på landskapsbilden måste studeras närmare före exploatering. Länken kan i detta avseende påverka miljömålet "God bebyggd miljö" negativt.

### *- Naturområde, friluftsliv och rekreation*

Bygandet av länken innebär att ett område med skogsmark tas i anspråk och fragmenteras, vilket kan motverka miljömålet "Levande skogar". Vägkorridoren kommer gå i ett skogsområde mellan södra Åkerö och Källberget vilket är cirka 1 km långt och 200 till 500 m brett. Området som till

# MILJÖBEDÖMNING - Miljökonsekvensbeskrivning för vägglänkar och bebyggelse intill Natura 2000-område

övertvägande delen är bevuxet med tall har idag viss betydelse för kringboendes närrekreation, barnens lek och vuxnas promenader. Området för skolskogen behöver eventuellt flyttas. Mönster kommer att brytas då lek och rekreation redan etablerats i området. Det finns en risk att slitaget på resterande naturområde blir större då det blir mindre till ytan. Föreslagen vägdragnin kommer även bli en barriär mellan Åkerö och friluftsområdet Källan. Gång och cykelvägar med planskilda passager över/under Moskogslänken kan kompensera detta. Strax öster om den plats där Moskogslänken ansluter till Järnavägen finns gångstråk mellan bebyggelsen i Källberget och Siljan. Ett övergångsställe vid detta gångstråk påkallas. Inga särskilda naturvärden är kända från området förutom en mindre nyckelbiotop i södra delen som inte kommer att beröras av vägbygget.

## *Ekonomiska konsekvenser*

En byggnation av länken innebär oundvikligen kostnader för kommunen men även vinster. I översiktsplanen pekats flera områden ut för helt ny eller förtätning av bebyggelse eller verksamheter och detta förutsätter att trafikmiljön på huvudstråken förbättras. Översiktsplanen skapar förutsättning för en ökning av befolkningen med drygt 3000 invånare, vilken kan leda till en ökad skattekraft men genererar per automatik mer trafik totalt sett. Moskogslänken innebär förutsättningar för miljömässiga fördelar, bättre framkomlighet och trafiksäkerhet. I ett regionalt perspektiv säkerställer länken goda öst-västliga förbindelser. Enligt tidigare konsekvensutredning bedömdes barriäreffekternas kostnad utefter Järnavägen och Moskogslänken vara mindre än för Järnavägen före utbyggnad av Moskogslänken.

## *Miljö kvalitetsnormer*

I översiktsplanen för Leksand är uppfyllelsen av miljö kvalitetsnormer för föroreningar i utomhus-

luften och vattenförekomster relevanta att bedöma. Vad gäller miljö kvalitetsnormer för ytvattenförekomster berör planförslaget för Moskogslänken inga sjöar eller vattendrag. Dagvatten från den planerade vägytan bedöms kunna filtreras i diken och föroreningar från vägen bedöms kunna fastläggas i marken invid vägkroppen.

När det gäller miljö kvalitetsnormer för luft har inga överskridanden av gällande miljö kvalitetsnormer hittills påvisats i Leksand. Påverkan på luftkvaliteten inom tätorten är främst kopplad till trafikrelaterade föroreningar som exempelvis kvävedioxid och bensen. Halten av partiklar har inte mätts i Leksand. Byggnad av Moskogslänken bedöms minska trafiken genom tätorten och inte leda till överskridanden av några miljö kvalitetsnormer för luft. Ett viktigt mål i kommunens miljöarbete är att minska utsläppen från trafiken exempelvis genom att öka andelen Leksandsbor som åker kollektivt, cyklar eller går. Leksand omfattas i dagsläget inte av miljö kvalitetsnormer för så kallat omgivningsbuller.

## **Limalänken**

### *Nulägesbeskrivning och nollalternativ*

Siljansvägen är hårt trafikerad vilket bland annat orsakar bullerproblem för boende längs med vägen. Vid en trafikmätning under augusti 2012 erhöles värdet för årsmedelsdygnstrafiken för Siljansvägen vid mätplats Käringberget till 1 752 fordon. En utbyggnad av ett större bostadsområde norr om Käringberget skulle ge ökade trafikflöden. Fler bostäder planeras även i Käringberget och Sommarland önskar utveckla sin verksamhet vilket leder till en ytterligare ökning av trafiken. För att avlasta Noret föreslås en ny väg mellan Siljansvägen (länsväg 920), vid Orsandbaden, över Käringberget och som ansluter till Limavägen i öster.

Den så kallade Limalänken kan komma att leda till en försämrade boendemiljö för ett antal fastig-

heter längs Limavägen. Årsmedeldygnstrafiken på Limavägen beräknades vid en trafikmätning i augusti 2012 till 3 149 fordon. En framtida möjlighet kan vara att leda vägen österut över eller under järnvägen i en planskild korsning och vidare söderut för att ansluta till centrala Leksands norra infart (Statoil). Tung transporter från Limhagens industriområde kan då avlastas från Limavägen och de östliga delarna av Noret. Limalänkens sträckning fram till riksväg 70 skulle då delvis sammanfalla med den väg som behövs för nya etableringar av verksamheter vid norra infarten till centrala Leksand.

Om Limalänken byggs kommer flödet ut på riksvägen vid norra infarten att öka ytterligare. Vid infarten från riksväg 70 föreslås att en cirkulationsplats anordnas. Redan idag är en förbättrad anslutning till riksväg 70 vid norra infarten till centrala Leksand nödvändig. Sänkt hastighet på riksvägen skulle innebära påverkan på ett riksintresse. Limalänken föreslås även förlängas från Statoil, genom Hjorthagen, fram till Sågmyravägen (länsväg 929). Nuvarande plankorsning med järnvägen skulle då kunna stängas för biltrafik och därmed ytterligare avlasta Noret från genomfartstrafik.

Ingen bebyggelse eller andra exploateringsåtgärder bör ske inom de utpekade vägkorridorerna för Limalänken. Vägprojektet bedöms medföra betydande miljöpåverkan. En väg- och miljökonsekvensutredning för Limalänken samt en eventuell framdragnin till riksväg 70 bör påbörjas för att klargöra möjligheterna för olika lösningar och konsekvenser. Länken skapar goda och i vissa fall nödvändiga förutsättningar för de nya bostads- och verksamhetsområden som föreslås i planförslaget. Om Limalänken inte byggs kommer trafiksituationen med hög trafikintensitet bli bestående utmed främst Siljansvägen. Förbättring av luftkvalitet, buller och trafiksäkerhet uteblir om genomfartstrafik genom bostadsområden fortsätter.



# MILJÖBEDÖMNING - Miljökonsekvensbeskrivning för väglänkar och bebyggelse intill Natura 2000-område

## *Miljökonsekvenser*

### *- Risk och sårbarhet*

En ökning av såväl biltrafik på Siljansvägen som gång- och cykeltrafik som behöver passera Siljansvägen (skolvägar) är inte önskvärd då den påverkar trafiksäkerheten negativt. Siljansvägen är en väg där det är problematiskt att skapa säkra passager för oskyddade trafikanter. Limalänken skulle avleda genomfartstrafik vilket påtagligt förbättrar trafikmiljön och trafiksäkerheten.

Limalänken kan till största delen dras genom idag helt obebyggda områden och förutsättningarna för att kunna planera en bra trafikmiljö bedöms vara mycket goda. En byggnation av Limalänken kommer innebära att en eller flera passager behöver anordnas för att gång- och cykeltrafik ska kunna röra sig till och från det område som planeras för bostäder norr om länken. Om Limavägen kan ansluta till Siljansvägen intill, och med infart till, Sommarlands parkering kan det ge ytterligare positiva effekter på trafiksäkerheten.

Om Limalänken endast anläggs fram till Limavägen förväntas en mycket stor ökning av trafikflödet på Limavägen och anslutningen fram till riksväg 70 vid Statoil. En förlängning av Limalänken fram till Statoil skulle skapa en betydligt förbättrad trafiksituation på Limavägen framförallt eftersom tung trafik då slipper åka genom centrala delar av Noret. Om Sägmyravägen dras genom Hjorthagen till en ny anslutning vid Statoil kan nuvarande plankorsning med järnvägen stängas för trafik med motorfordon. Trafiksäkerheten på Stationsgatan höjs och genomfartstrafik i Noret minskar.

### *- Klimatpåverkan och luft*

Påverkan på luftkvaliteten inom tätorten är främst kopplad till trafikrelaterade föroreningar men när det gäller miljökvalitetsnormer för luft har inga överskridanden hittills påvisats i Leksand. Byggnaderna av Limalänken bedöms minska trafiken längs

Siljansvägen och de centrala delarna av tätorten och därmed även utsläppen där. Länken bedöms inte medföra någon minskning av bilåkandet eller det totala utsläppet av koldioxid. I kommunens energi- och klimatplan finns däremot målet att minska utsläppen från trafiken exempelvis genom att öka andelen Leksandsbor som åker kollektivt, cyklar eller går. Cykelplanen skapar förutsättningar för ett ökat cyklande liksom åtgärder inom centrumutvecklingsplanen. Utmed Siljansvägen finns befintlig cykelbana av god kvalitet. Befintlig bebyggelse längs Limavägen bedöms inte påverkas negativt om Limalänkens sträckning förlängs vidare till riksväg 70 vid Statoil. Förslaget motverkar till viss del miljömålet "Frisk luft" men bidrar till största delen. Det krävs fortsatta mätningar av luftemissioner för att övervaka att gällande miljökvalitetsnormer inte riskerar överskridas. Uppföljning av luftkvaliteten sker i enlighet med kommunens miljöplan.

### *- Buller*

Om planförslaget genomförs och stora områden öster om Siljansvägen bebyggs kommer trafiken att öka markant längs Siljansvägen och områden där vi redan idag har problem med höga bullernivåer kommer påverkas negativt. Trafikräkningar pågår på utvalda vägar i Leksands tätort och en bullerutbredningskarta är på gång att tas fram. En åtgärdsplan för bullerstörda fastigheter kommer att tas fram i enlighet med kommunens miljöplan. För att minska antalet bullerstörda fastigheter längs främst Siljansvägen bör Limalänken på sikt byggas. Limalänken bedöms inte leda till någon minskning av trafikbullret i Hjortnäs – Sunnanäng. Befintlig bebyggelse längs Limavägen bedöms inte påverkas negativt om Limalänkens sträckning förlängs vidare till Statoil. Om Sägmyravägen dras genom Hjorthagen till en ny anslutning vid Statoil skulle trafiken minska i Noret och därmed även bullret.

Limalänken kan till största delen dras genom idag helt obebyggda områden, vilket skapar goda

förutsättningar för befintliga bostäder ur bullersynpunkt. Störst risk för försämringar i bullermiljön föreligger vid befintlig bebyggelse vid vägens anslutningar i Lima och då särskilt vid en eventuell förlängning över eller under järnvägen. Det riktvärde som gäller för nybyggnation av bostäder eller väsentlig ombyggnad eller nybyggnation av trafikinfrastruktur är 55 dBA vid fasad. Enligt planförslaget föreslås ett större område med bostäder norr om Karingberget varvid hänsyn kommer behövas till trafikbuller. Föreslagna länk bedöms bidra till miljömålet "God bebyggd miljö" eftersom den i hög grad bidrar till en bättre bullersituation inom hela planeringsområdet genom minskad genomfartstrafik samt alternativ färdväg för tung trafik.

### *- Vatten, mark och kultur*

Vägdragningen passerar ett bäckstråk, vilket enligt planförslaget även kommer att påverkas av exploatering av verksamhetsområde för småindustri och handel. Frågan om strandskyddet hanteras inom ramen för vägplanen. Vid passage används vägtrumma alternativt grävs den ner något så att det blir naturlig botten. Om risk för grumling av vattnet i bäcken föreligger kan slamfällor användas. Upplag av schaktmassor ska inte placeras nära vattendrag. Dagvatten från den planerade vägytan bedöms kunna filtreras i diken intill väggroppen.

Vid en förlängning av länken över eller under järnvägen vidare till Statoil samt om Sägmyravägen dras genom Hjorthagen kommer vägbygget att ske i närheten av Limsjön. Större delen av förlängningen går samtidigt genom områden som föreslås för småindustri och handel. Mellan Limsjön och de områden som planeras för verksamheter samt den aktuella vägförlängningen går riksväg 70. Limsjön har god ekologisk och kemisk status. Den största risken för påverkan på sjöns vattenkvalitet kommer från eventuella föroreningar i dagvatten. Den föreslagna exploateringen ökar kraven på omhändertagande av dagvatten på ett tekniskt och

## MILJÖBEDÖMNING - Miljökonsekvensbeskrivning för vägglänkar och bebyggelse intill Natura 2000-område

miljömässigt hållbart sätt och dagvattenfrågan bör utredas utförligt. Planförslaget bedöms inte medföra någon försämring av vattenkvaliteten i Limsjön under förutsättning att dagvattenfrågan utreds och då heller inte motverka miljömålet "Levande sjöar". Då delar är lågt belägna och utsatta för översvämningsrisk kräver exploatering utfyllnad upp till översvämningsnivå. Markutfyllnadens eventuella påverkan på grundvattenströmning och nivå har inte bedömts utan kräver noggrannare utredningar. Bergkross bör användas istället för naturgrus för vägbyggnationen i enlighet med kommunens miljömål, vilket bidrar till miljömålet "Grundvatten av god kvalitet". Vägbyggnationen berör inga fornlämningar. Framdragningen av vägen innebär ianspråktagande av jordbruksmark vid Lima. Länken kan i detta avseende påverka miljömålet "God bebyggd miljö" negativt.

### *- Naturområde, friluftsliv och rekreation*

Byggandet av länken innebär att ett område med skogsmark tas i anspråk, vilket kan motverka miljömålet "Levande skogar". Inga särskilda naturvärden är dock kända från området och länken innebär ett begränsat intrång i naturmiljön i de delar där framdragning sker i utkanten av befintligt industriområde. Påverkan på landskapsbilden måste studeras närmare före exploatering.

I det aktuella området finns vandringsleder och skidspår. Föreslagen vägdragning kommer att ianspråktaga tätortsnära natur och även utgöra en barriär mellan det område som planlagts för bostäder norr om länken och tätorten. Planskildade passager över/under Limalänken kan kompensera detta. I kommunens naturvårdsplan finns åtgärder som främjar tillgänglighet till tätortsnära natur. Limalänkens föreslagna förlängning tangerar gränsen till Natura 2000-området Limsjön. I samrådsprocessen för vägbyggnationen ska länsstyrelsen ta ställning till om det krävs ett Natura 2000-tillstånd, vilket även innefattar en miljökonsekvensbe-

skrivning, eller om ett samrådsbeslut är tillräckligt.

### *Ekonomiska konsekvenser*

En byggnation av länken innebär oundvikligen kostnader för kommunen men även vinster. I översiktsplanen pekade flera områden ut för helt ny bebyggelse och verksamheter, vilket förutsätter att trafikmiljön på huvudstråken förbättras. Översiktsplanen skapar förutsättning för en ökning av befolkningen med drygt 3 000 inneånare, vilken kan leda till en ökad skattekraft men genererar per automatik mer trafik totalt sett. Limalänken skapar förutsättningar för bättre framkomlighet och trafiksäkerhet. Kostnadsberäkning för Limalänkens barriäreffekter har inte gjorts.

### *Miljö kvalitetsnormer*

När det gäller miljö kvalitetsnormer för luft har inga överskridanden av gällande miljö kvalitetsnormer hittills påvisats i Leksand. Påverkan på luftkvaliteten inom tätorten är främst kopplad till trafikrelaterade föroreningar som exempelvis kvävedioxid och bensen. Halten av partiklar har inte mätts i centrala Leksand. Byggande av Limalänken bedöms minska trafiken i tätorten och inte leda till överskridanden av några miljö kvalitetsnormer för luft. Ett viktigt mål i kommunens miljö arbete är att minska utsläppen från trafiken exempelvis genom att öka andelen Leksandsbor som åker kollektivt, cyklar eller går. Leksand omfattas i dagsläget inte av miljö kvalitetsnormer för så kallat omgivningsbuller.

Vad gäller miljö kvalitetsnormer för ytvattenförekomster berör förslaget på Limalänken ett bäcksystem med utlopp till Limsjön. Limalänkens föreslagna förlängning, vilken går genom områden som föreslås för småindustri och handel, passerar i närheten av Limsjön. Vattenmyndigheten har klassat Limsjöns ekologiska och kemiska status som god. Kvicksilver är undantaget i bedömningen då det omfattas av ett generellt undantag. Vattnet har periodvis dåliga syrgasförhållanden vilket förmod-

ligen har en naturlig förklaring i det låga vattendjupet och att inga indikationer finns på påverkan i form av höga näringshalter. Det finns risk för påverkan från dagvattenutsläpp och dräneringar till Limsjön i samband med exploatering. Eventuella föroreningskällor och deras innehåll är i dagsläget svåra att uppskatta vilket gör påverkan svårbedömd. Planförslaget bedöms inte medföra någon försämring av vattenkvaliteten under förutsättning att en dagvattenutredning görs och dagvattenfrågan får en hållbar lösning. Förslaget bedöms inte heller med anledning av ovanstående motverka uppfyllandet av miljö kvalitetsnormerna god ekologisk och kemisk status för Limsjön.

### **Bebyggelse intill Natura 2000-området Limsjön**

I planförslaget för Leksands tätort utpekade områden för småindustri och handel norr om norra infarten till Leksand, Hjorthagen samt i Limhagen. De båda förstnämnda områdena avgränsas i väster av järnvägen och i öster av riksvägen. I anslutning till riksvägen ligger Limsjön som är ett Natura 2000-område. Området norr om norra infarten samt Hjorthagen berörs dessutom av planerna på Limalänkens förlängning fram till centrala Leksands norra infart och vidare genom Hjorthagen fram till Sägmyravägen.

I bevarandeplanen för Limsjön framgår att det främsta syftet med området är att bevara Limsjön som fågelokal och att dess arter och naturtyper ska bevaras långsiktigt. Detta innebär att återkommande fräsningar och grävningar behöver utföras i sjön för att bevara dess utseende vilket åstadkommit på konstgjord väg. I bevarandeplanen för området tas bland annat upp att igenväxning och grumligt vatten kan ha negativ påverkan. Säsongsvisa variationer i vattenståndet motverkar igenväxning av de alluviala ängsmarker som inte betas. Ett

## MILJÖBEDÖMNING - Miljökonsekvensbeskrivning för väglänkar och bebyggelse intill Natura 2000-område

aktuellt problem är utbredningen av sjöväxten vattenalgen vilken hindrar de näringssökande vadarna och änderna och aloeutbredningen är ett problem som måste lösas. Vattenmyndigheten har klassat Limsjöns ekologiska och kemiska status som god. Kvicksilver är undantaget i bedömningen då det omfattas av ett generellt undantag. Vattnet har periodvis dåliga syrgasförhållanden vilket förmodligen har en naturlig förklaring i det låga vattendjupet och att inga indikationer finns på påverkan i form av höga näringshalter.

Konsekvensbedömningen fokuserar på vattenmiljön då det är den som i första hand bedöms kunna påverkas av planförslagen. Dagvatten från delar av tätorten, från resecentrum och norrut till bostadsområdet vid Limhagen leds redan idag via en damm och vidare genom en trumma under riksvägen till en utloppspunkt i sydvästra Limsjön. Den bäck som går genom Limhagens industriområde, och som bitvis är kulverterad, mynnar i norra delen av Limsjön. En trolig effekt av planförslaget är att andelen hårdgjorda ytor ökar med följderna att snabb avrinning av dagvatten från exempelvis parkeringsytor och vägar sker. Det finns risk att dagvattenutsläpp och dräneringar till Limsjön skulle kunna tillföra näringsämnen och föroreningar med påverkan på Natura 2000-området. Källorna och dess innehåll är svåra att uppskatta och därmed är dess påverkan svårbedömd.

Den föreslagna exploateringen ökar kraven på omhändertagande av dagvatten på ett tekniskt och miljömässigt hållbart sätt. Ett förslag är att dagvattnet från de nya exploateringsområdena tas omhand i en ny dagvattendamm eller genom utbyggnad av befintlig damm, för vilken en skötselplan tas fram. I dammarna kan sedimentering av partiklar ske innan vattnet når Limsjön. Ett alternativ är att dagvatten från området eller delar av området leds direkt till älven.

Området norr om norra infarten samt Hjorthagen är lågt belägna och utsatta för översvämningssrisk. Exploatering kräver utfyllnad upp till översvämningssäker nivå, vilken lägst är 165 m.ö.h. Markutfyllnadens eventuella påverkan på grundvattenströmning och nivå har inte bedömts utan kräver noggrannare utredningar. Särskilt lågt beläget område föreslås sparas som natur eller parkmark där det skulle kunna utredas vidare om dagvatten skulle kunna omhändertas. Detta skulle även innebära fria siktlinjer mot Limsjön.

I området intill nuvarande bilhandel, där detaljplan redan finns, har tidigare funnits en tipp och det kan därför finnas en risk för föroreningar i marken. Vid bygglov bör eventuell föroreningssituation utredas. Planförslaget bedöms inte medföra någon försämring av vattenkvaliteten och därmed inte motverka en gynnsam bevarandestatus för Limsjön som fågellokal under förutsättning att dagvattenfrågan utreds. Förslaget bedöms inte heller motverka att miljö kvalitetsnormerna god ekologisk status samt god kemisk status uppnås för Limsjön. En dagvattenutredning ska visa på möjliga lösningar samt utreda vilken form av rening (sedimentationsdamm, oljeavskiljare etc) som behövs för dagvatten som släpps till Limsjön.

I samrådsprocessen för vägbyggnationen eller vid detaljplaneprocessen ska länsstyrelsen ta ställning till om verksamheten kräver ett Natura 2000-tillstånd, vilket även innefattar en miljökonsekvensbeskrivning, eller om ett samrådsbeslut är tillräckligt. Länsstyrelsen gör alltså bedömning om det handlar om betydande miljöpåverkan och det kan de göra först när det framgår vilken typ av verksamheter det handlar om. Bedömning görs utifrån de värden som finns i Natura 2000-området och påverkan i form av buller, föroreningar eller hög byggnation som kan tänkas störa fågellivet i sjön.

### Uppföljning

Uppföljning av planens miljöpåverkan bör ske genom att tillståndet i miljön kontinuerligt följs upp samt genom att översiktplanens riktlinjer beaktas vid planering och beslutsfattande. Miljötillståndet i kommunen följs kontinuerligt upp genom arbetet med de fastställda miljömålen, luftvårdsförbundets luftkvalitetsövervakning samt vattenmyndighetens statusklassningar av vattenförekomster. Uppgifter om miljöförhållandena bör utgöra underlag då kommunfullmäktige en gång varje mandatperiod tar ställning till översiktplanens aktualitet. Då kan uppmärksammas om eventuella ändringar av planen behövs för att miljömålen ska kunna tillgodoses. Kommunens miljömål samt översiktplanens miljöintentioner ska inarbetas i de till översiktplanen kopplade planer och program.

De föreslagna väglänkarna i planen innebär betydande miljöpåverkan varvid miljökonsekvensbeskrivningar behöver upprättas. För att en miljökonsekvensbeskrivning ska bidra till minskad miljöpåverkan krävs att det i ett projekt tas hänsyn till vad som framkommit i MKB-processen och att MKB:n håller en bra kvalitet. Åtgärder föreslagna i en miljökonsekvensbeskrivning måste inarbetas i projekteringshandlingar och miljöfrågorna hantteras genom hela vägprocessen. Det krävs att beställaren ställer konkreta och precisa beskrivningar av miljöåtgärder samt att det görs en systematisk kontroll av deras genomföranden.

## GENOMFÖRANDE AV ÖVERSIKTSPLANEN

Översiktsplanen strävar efter en helhetssyn i en värld som hela tiden förändras. Avvägningar mellan olika intressen blir med tiden mer komplex och svårare. Kommunen ställs inför stora utmaningar för att kunna genomföra hela översiktsplanen. De största utmaningarna kan sammanfattas med att kommunen ska:

- Stärka sin position i regionen
- Utvecklas hållbart (ekologiskt, socialt och ekonomiskt)
- Attrahera fler boende, besökare och verksamheter
- Ha tätorter i balans med landsbygden

För att kunna genomföra översiktsplanen krävs i första skede initiativ av kommunen, d.v.s. en politisk vilja att driva frågorna. Föreslagna planer innebär stora investeringar som omöjligt kan ske samtidigt utan måste ske i etapper. Investeringarna behöver styras noggrant för att kunna uppnå största möjliga samhällsnytta och samtidigt bemöta kommunens utmaningar. Det är viktigt att kommunen tillsammans med andra aktörer gemensamt kan arbeta fram en prioritering. Ur ett regionalt perspektiv är det viktigt med en samsyn av infrastrukturen. En tydlig prioritering av kommunal infrastruktur och större områden för bebyggelse är i tätorterna och utvecklingsstråken.

Ett viktigt instrument för genomförande är kommunens markpolitik med markinnehav och exploateringsavtal. Kommunens möjligheter att genomföra översiktsplanen förbättras med en framtidsytande markpolitik där strategiska områden för bebyggelse, rekreation mm köps in efter hand. Det är inom hela kommunen angeläget att satsa på energisnål bebyggelse och möjlighet till nyttjande av förnyelsebar energi som solenergi och fjärrvärme.

För att översiktsplanen ska kunna genomföras krävs:

- Politisk vilja
- Positiv inflyttning
- Ett varierat och attraktivt utbud av boendeformer
- Mark för etablering av verksamheter, kontor och handel för en utveckling av näringslivet
- Besöksnäringsstrategi
- Fortsatt medborgardialog
- Samarbete över förvaltningsgränser
- Utveckling av kollektivtrafiken
- Bärande investering för utbyggnad av vatten- och avloppsnätet
- Bärande investering för utbyggnad av väglänkar
- Deltagande i regionalt planeringsarbete

Om översiktsplanen inte fullföljs inom den tid som angetts är dock målet att fortfarande att följa planförslaget när de ekonomiska resurserna tillåter. Ett försök till genomförandeplan finns på nästa sida.

# GENOMFÖRANDE AV ÖVERSIKTSPLANEN

## GENOMFÖRANDE AV ÖVERSIKTSPLAN

<b>År 2014 - 2020</b>						
<b>Uppskattat antal nya bostäder</b>						
<b>Kommunala projekt :</b>	Villa	Lägenhet	<b>Privata projekt:</b>	Villa	Lägenhet	<b>Totalt:</b>
Leksand (centralt, Käringberget, Åkerö)	20	100	Leksand	10	60	190
Insjön (Centralt, Tunsta)	20	30	Insjön	10	0	60
Tällberg (Södra Tällberg, Plintsberg)	0	0	Tällberg	70	10	80
Övriga kommunen (Övriga tätorter och byar)	10	0	Övriga kommunen	60	0	70
<b>Sammanlagt år 2014-2020:</b>	<b>50</b>	<b>130</b>		<b>150</b>	<b>70</b>	<b>400</b>
Motsvarar ca 900 personer i inflyttning 2014-2020						
<b>Infrastrukturinvesteringar</b>						
Moskogslänken ca 20 milj						
Cirkulationsplatser rv 70, 3 st						
Cykelvägar enligt cykelplanens prioriteringar, ca 10 milj						
Utbyggnad kommunalt VA, ca 20 milj						
Nya förskolor 2 st, ca 40 miljoner						

<b>År 2021 - 2030</b>						
<b>Uppskattat antal nya bostäder</b>						
<b>Kommunala projekt :</b>	Villa	Lägenhet	<b>Privata projekt:</b>	Villa	Lägenhet	<b>Totalt:</b>
Leksand (centralt, Käringberget, Åkerö)	150	150	Leksand	0	0	300
Insjön (Centralt, Tunsta)	150	50	Insjön	0	0	200
Tällberg (Laknäs, Plintsberg)	0	0	Tällberg	50	0	50
Övriga kommunen (Övriga tätorter och byar)	0	0	Övriga kommunen	200	50	250
<b>Sammanlagt år 2021-2030:</b>	<b>300</b>	<b>200</b>		<b>250</b>	<b>50</b>	<b>800</b>
Motsvarar ca 1800 personer i inflyttning 2021-2030						
<b>Infrastrukturinvesteringar</b>						
Limalänken etapp 1 ca 30 milj, etapp 2 ca 40 milj						
Cykelvägar enligt cykelplanens prioriteringar, ca 20 milj						
Nya förskolor 3 st, ca 60 miljoner						
Utbyggnad av kommunalt VA, ca 40 milj						

## GENOMFÖRANDE AV ÖVERSIKTSPLANEN

<b>År 2031 - 2040</b>						
<b>Uppskattat antal nya bostäder</b>						
<i>Kommunala projekt :</i>	Villa	Lägenhet	<i>Privata projekt:</i>	Villa	Lägenhet	Totalt:
Leksand (centralt, Karingberget, Åkerö)	200	50	Leksand	0	0	250
Insjön (Centralt, Tunsta)	150	50	Insjön	0	0	200
Tällberg (Laknäs, Plintsberg)	0	0	Tällberg	0	0	0
Övriga kommunen (Övriga tätorter och byar)	0	0	Övriga kommunen	150	50	200
<b>Sammanlagt år 2031-2040:</b>	350	100		150	50	650
Motsvarar ca 1500 personer i inflyttning 2031-2040						
<b>Infrastrukturinvesteringar</b>						
Cykelvägar enligt cykelplanens prioriteringar, 20 milj						

<b>UPPRÄTTANDE AV PLANER, PROGRAM, STRATEGIER, POLICY mm</b>			
<i>Beskrivning</i>	<i>Tid</i>		<i>Ansvar</i>
Handelspolicy	2014		Näringsliv
Näringslivsstrategi	2014		Näringsliv
Besöksnäringsstrategi	2014		Näringsliv
Trafikstrategi	2015		Samhällsbyggnad
Kulturmiljöanalys Noret	2016		Kultur
Karaktärsbeskrivning Häradsbygden	2017		Kultur
Karaktärsbeskrivning Alvik- Almo	2017		Kultur
Karaktärsbeskrivning Hisvåla	2017		Kultur
Karaktärsbeskrivning Björkberg	2017		Kultur
Grönstrukturplan Noret	2017		Samhällsbyggnad
Broutredning, ev nytt läge av Leksandsbron	2020		Samhällsbyggnad

### REFERENSER

*Att bygga nytt i värdefull kulturmiljö*, Samhällsbyggnad Leksands kommun

*Bebyggelse i Leksands Noret 1826-1979*, Kulturhistorisk miljöanalys rapport 8, Dalarnas museum 1979

*Befolkningsprognos 2009-2018 Leksands kommun*, Statisticon AB

*Bevarandeplan Natura 2000 för Limsjön*, Länsstyrelsen Dalarnas län 2005

*Byar och fäbodrar i Leksands kommun*, Leksands kommun 1983

*Bygga på landsbygden och i byar*, Byggnadsnämnderna i norra och västra Dalarna

*Bykaraktärsprogrammet*, Leksands kommun 2004

*Cykelplan Leksand 2012*, Sweco 2012

*Dalarnas jämställdhetsstrategi 2005 – 2009*, Länsstyrelsen Dalarnas län

*Dalarnas miljömål 2007-2010*, Länsstyrelsen Dalarnas län 2007:7

*Dalarnas landsbygdsprogram 2006*, Länsstyrelsen Dalarnas län

*Den goda resan i Dalarna 2003*, Landstinget Dalarna, Dalarnas kommunförbund, Dalarnas kommuner

*Det bärkraftiga Dalarna 2008*, Region Dalarna

*Energi- och klimatplan Leksands kommun 2012-2020*, Leksands kommun 2012

*Farligt gods - riskhantering i fysisk planering - vägledning för planläggning intill transportleder för farligt gods*, Länsstyrelsen Dalarnas län 2012

*FÖP Noret*, Leksand kommun 2001

*FÖP Tällberg*, Leksands kommun 2005

*Handlingsplan enligt lagen om extraordinära händelser*, Leksands kommun

*Handlingsprogram för förebyggande arbete*, Leksands kommun 2009

*Handlingsprogram för skydd mot olyckor och extraordinära händelser*, Leksands kommun

*Inventering av förorenade områden*, Länsstyrelsen Dalarnas län

*Jord och vatten i Leksands socken*, Leksands sockenbeskrivning del 6, CG Wenner 1974

*Klimatanpassningsstrategi 2020*, Länsstyrelsen Dalarnas län 2011:05

*Kultur i Leksand - Kulturpolitiskt program*, Leksands kommun 2003

*Leksandsbygden en vägvisare*, O Isaksson 1991

*Länsstyrelsens RUM-material*, www.lst.se

*Länsplan för regional transportinfrastruktur för Dalarna 2010-2012*, Region Dalarna

*Materialförsörjningsplan – Dalarnas län 2012*, Länsstyrelsen Dalarnas län

*Moskogslänken länsväg 938*, Miljökonsekvensbeskrivning, VIAKAB 1990

*Miljöfarliga verksamheter, B- och C-objekt*, Länsstyrelsen Dalarnas län

*Miljöplan Leksands kommun 2012-2020*, Leksands kommun 2012

*Naturvårdsplan Leksands kommun 2012-2020*, Leksands kommun 2012

*Naturvårdsprogram för Kopparbergs län 1988*, Länsstyrelsen Dalarnas län 1988

*Områdesplan Leksands tätort trafik år 1983*, Leksands kommun 1983

*Plan för ökad återvinning och resurshushållning 2013-2017*, Leksands kommun 2013

*Regional systemanalys 2008 Slutrapport för Dalarna 2008*, Region Dalarna 2008

*Riktlinjer för etablering av mindre vindkraftverk*, 2010-12-16 §322 Leksands kommun

*Risk- och sårbarhetsanalys för Leksands kommun*, Leksands kommun 2011

*Strandskyddsinventering för LIS-områden i Leksand 2012*, Leksands kommun 2012

*Strandskyddsinventering Leksand*, Leksands kommun 2010

*Strandskyddsinventering sjöar 2010*, Leksands kommun 2010

*Vattenförsörjningsplan – Dalarnas län 2012*, Länsstyrelsen Dalarnas län 2012

*Vildmarksriket*, Mora kommun, Vansbro kommun, och Leksands kommun 2010

*Vindkraft kring Siljan – en landskapsbedömning 2010*, Länsstyrelsen Dalarnas län 2010:02

*Vägvisare till naturen i Leksand*, T Ljung 2003

*Översiktlig kartering av stabiliteten i raviner och slänter i morän och grov sedimentjord*, 2013/663 SGI

*Översiktsplan för Leksands kommun 1992*, Leksands kommun 1992

#### Webbsidor

[www.boverket.se](http://www.boverket.se)

[www.dalaenergi.se](http://www.dalaenergi.se)

[www.dalavattenavfall.se](http://www.dalavattenavfall.se)

[www.jordbruksverket.se](http://www.jordbruksverket.se)

[www.leksand.se](http://www.leksand.se)

[www.naturvardsverket.se](http://www.naturvardsverket.se)

[www.miljomal.se](http://www.miljomal.se)

[www.raa.se](http://www.raa.se)

[www.regiondalarna.se](http://www.regiondalarna.se)

[www.scb.se](http://www.scb.se)

[www.skogsstyrelsen.se](http://www.skogsstyrelsen.se)



[www.trafikverket.se](http://www.trafikverket.se)

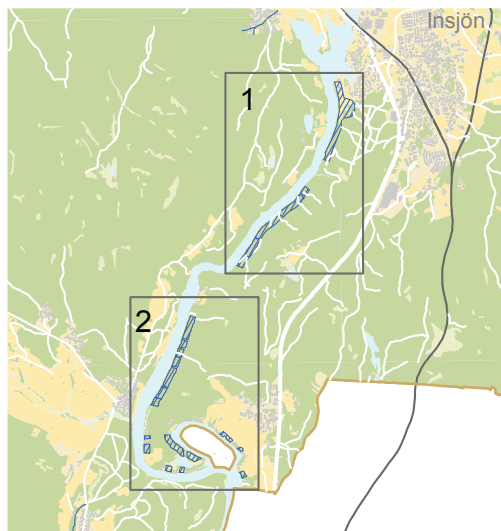
[www.vattenmyndigheterna.se](http://www.vattenmyndigheterna.se)

[www.lansstyrelsen.se](http://www.lansstyrelsen.se)

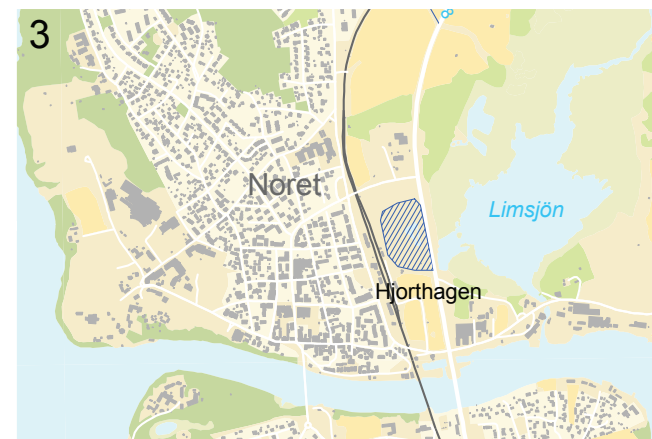
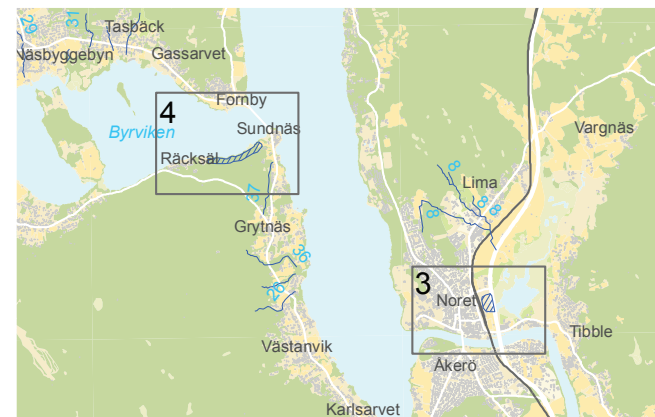
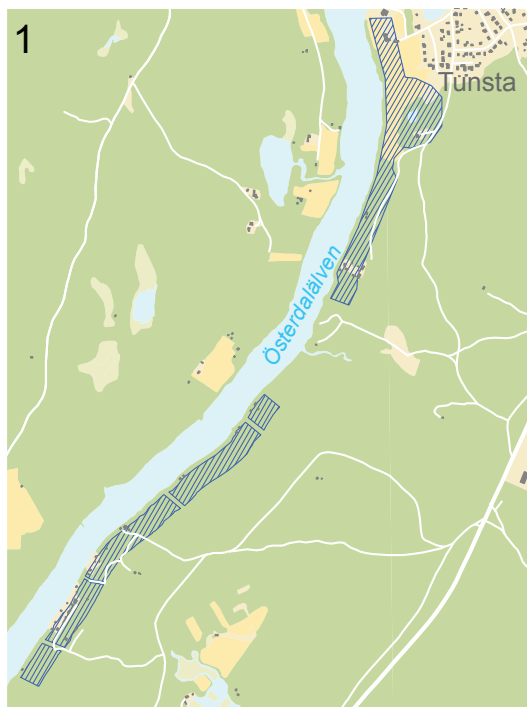
# DETALJERADE KARTOR

LIS områden

-  LIS-område
-  LIS-område bäck



Tunsta - Ål-Kilen



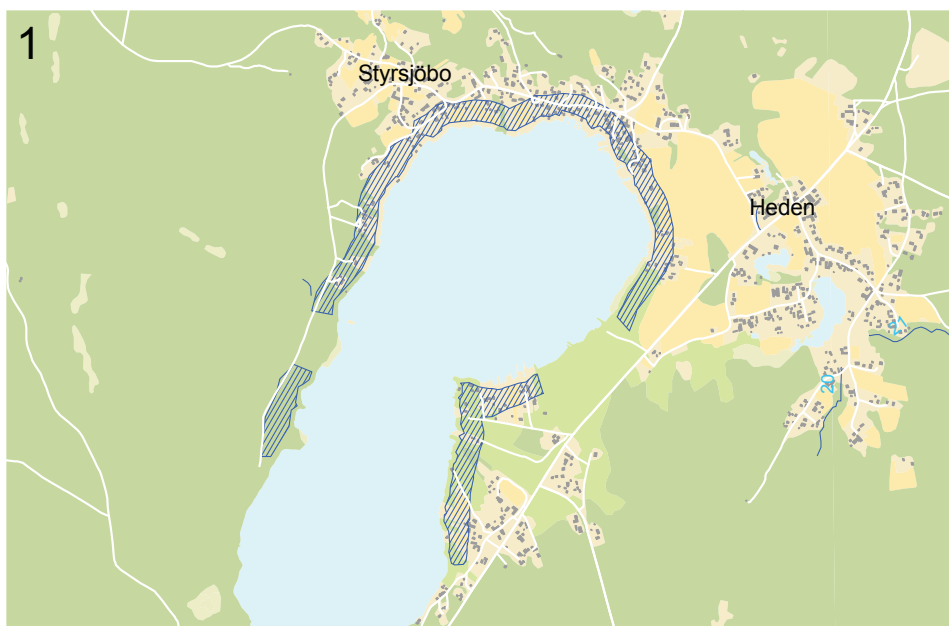
Hjorthagen



Räckväl



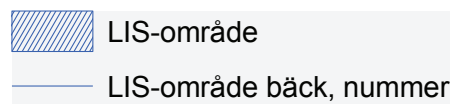
# DETALJERADE KARTOR



Styr sjö



Häradsbygden





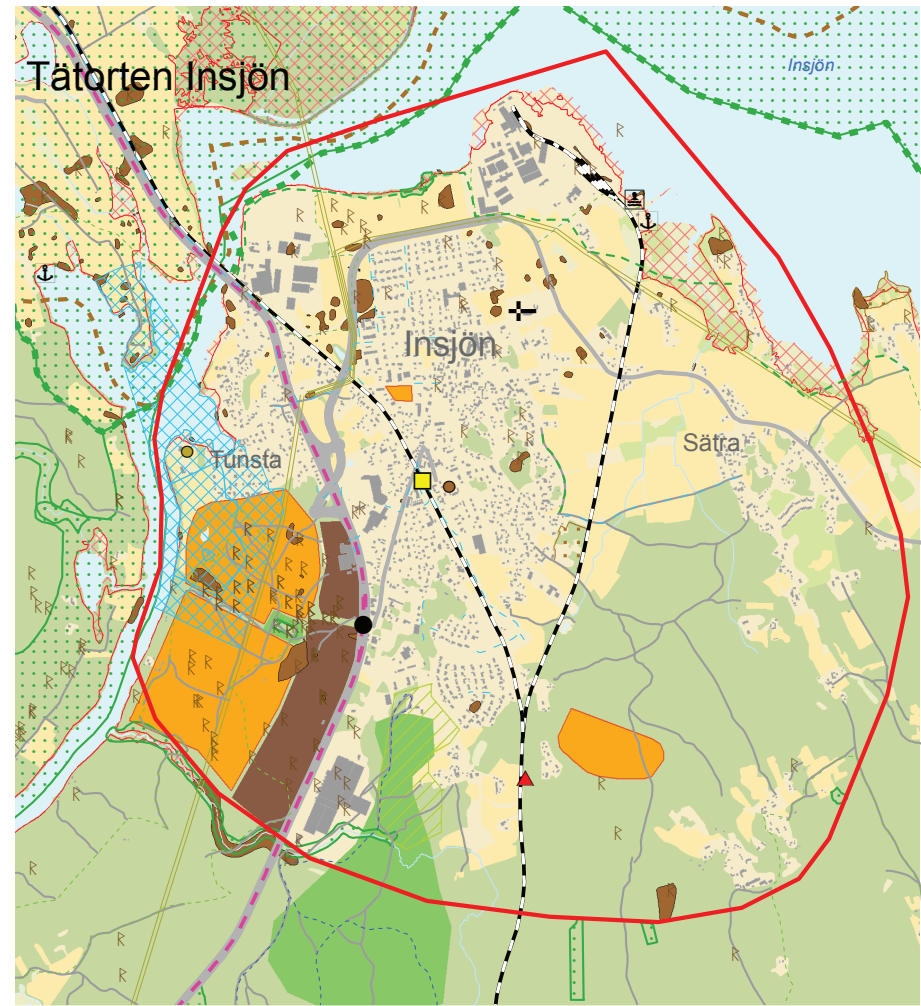
## Planförslag

- Bostäder
- Handel och kontor
- Industri och kommunikation
- Småindustri och handel
- Tätortsnära rekreationsområde
- Förslagen förbättrad väganslutning
- Gångväg / Grönstråk
- Markreserv för ev väg
- Förslagen väg
- Planeringsområde
- Riksintrasse järnvägsstation
- Badplats
- Campingplats
- Båthamn
- Byggnadsminne
- Reningsverk
- Mast
- Räddningsstation
- Utsiktspunkt
- Återvinningscentral
- Fornminne
- Gång- och cykelväg
- Rek led för förligt gods
- Kraftledning
- Vandringssled
- Motionsspår
- Lansväg
- Övriga vägar
- Riksintrasse väg 3 kap 6 § MB
- Riksintrasse järnväg 3 kap 6 § MB

## Förutsättningar

- Riksintrasse naturvård 3 kap 6 § MB
- Riksintrasse kulturmiljövärd 3 kap 6 § MB
- Riksintrasse friluftsliv 3 kap 6 § MB
- Riksintrasse turism- och friluftsliv
- Vattenskyddsområde
- Naturreservat
- Övriga naturvärden
- Värdefull ångs- och hagmark
- Industriområde
- Sport- och friluftsområde
- Fornminnesområde
- Pågående naturreservatsbildning
- Våtmark med naturvärde
- Övriga kulturvärden
- Biotopskyddsområde
- Grustäkt
- Natura 2000 7 kap 28 § MB
- Översvämningsrisk

# DETALJERADE KARTOR



Planförslag		Förutsättningar	
Bostäder	Riksintrasse järnvägsstation	Gång- och cykelväg	Riksintrasse naturvård 3 kap 6 § MB
Handel och kontor	Badplats	Rek led för farligt gods	Riksintrasse kulturmiljövård 3 kap 6 § MB
Industri och kommunikation	Campingplats	Kraftledning	Riksintrasse friluftsliv 3 kap 6 § MB
Småindustri och handel	Båthamn	Vandringsled	Riksintrasse turism- och friluftsliv
Tätortsnära rekreationsområde	Byggnadsminne	Motionsspår	Vattenskyddsområde
Föreslagen förbättrad väganlutning	Reningsverk	Länsväg	Naturreservat
Gångväg / Grönstråk	Mast	Övriga vägar	Övriga naturvärden
Planeringsområde	Utsiktspunkt	Riksintrasse väg 3 kap 6 § MB	Värdefull ängs- och hagmark
	Fomminne	Riksintrasse järnväg 3 kap 6 § MB	Industriområde
			Sport- och friluftsområde
			Fomminnesområde
			Pågående naturreservatsbildning
			Våtmark med naturvärde
			Övriga kulturvärden
			Biotopskyddsområde
			Grustäkt
			Natura 2000 7 kap 28 § MB
			Översvämningsrisk



SAMHÄLLSBYGGNAD  
Margareta Björck  
Direktr. 010-2250426  
margareta.bjorck@lansstyrelsen.se

GRANSKNINGSYTTRANDE 1(2)  
2014-03-10 Dnr: 401-621-2014

LEKSANDS KOMMUN Kommunstyrelsen		
Leksands kommun Samhällsbyggnad 793 80 LEKSAND		
2014-03-12		
Dnr.	Planbet.	Läpnr.
2014/1466		2014.939

## Utställd översiktsplan för Leksands kommun

### Inledning

Översiktsplanen är änyo utställd för granskning, under tiden 16 januari - 16 mars 2014.

### Länsstyrelsens roll

Länsstyrelsen har tidigare lämnat yttrande under samrådet samt under den första utställningen. Granskningsyttrandet, som avges under utställningstiden, ska enligt 3 kap. 20 § plan- och bygglagen (PBL) fogas till planen och begränsas därför till att behandla de frågor som anges i 3 kap. 16 § PBL.

Av granskningsyttrandet ska framgå om:

1. förslaget inte tillgodoser ett riksintresse enligt 3 eller 4 kap. miljöbalken (MB).
2. förslaget kan medverka till att en miljökvalitetsnorm enligt 5 kap. MB inte följs.
3. redovisningen av områden för landsbygdsutveckling i strandnära lägen inte är förenlig med 7 kap. 18 e § första stycket MB.
4. sådana frågor rörande användningen av mark- och vattenområden som angår två eller flera kommuner inte samordnas på ett lämpligt sätt.
5. en bebyggelse eller ett byggnadsverk blir olämpligt med hänsyn till människors hälsa eller säkerhet eller till risken för olyckor, översvämningar eller erosion.

Berörda enheter inom Länsstyrelsen samt berörda statliga myndigheter, län och kommuner har getts möjlighet att lämna synpunkter på det utställda planförslaget. Länsstyrelsens granskningsyttrande redovisar statens samlade besked om frågorna ovan.

Länsstyrelsen gör följande bedömning.

### Riksintressen

*MB 3 kap. Område som är av riksintresse för kulturmiljövården*

För Leksands Noret finns idag en översiktsplanefördjupning med detaljerade rekommendationer för det kulturhistoriska riksintresseområdet, som berör delar av tätorten. I och med att den nya översiktsplanen antas, upphör dessa rekommendationer att gälla, utan att ersättas av några nya med motsvarande detaljeringsgrad. Det innebär att kommun och stat inte längre har någon överenskommelse om hur riksintresseområdets värden ska skyddas, vilket ökar risken för att länsstyrelsen kan behöva ingripa enligt PBL 11 kap 10-12 §§, det



GRANSKNINGSYTTRANDE 2(2)  
2014-03-10 Dnr: 401-621-2014

vill säga överpröva och upphäva detaljplaner och områdesbestämmelser inom området samt utfärda förordnande om att även beslut om lov och förhandsbesked inom området ska genomgå motsvarande prövning.

### Landsbygdsutveckling i strandnära läge (LIS)

För LIS-områden intill bäckar har kommunen gjort en mycket översiktlig inventering, vilken i vissa fall lett till slutsatsen att en fri passage utmed vattendraget på 20 meter räcker. I detaljplaneärenden eller strandskyddsdispenser utmed dessa vattendrag krävs en mer detaljerad inventering som grund för att i varje enskilt ärende bestämma lämpligt avstånd från exploateringen till vattendraget. Om en detaljerad inventering inte finns som stöd för kommunens ställningstaganden, kan Länsstyrelsen komma att överpröva detaljplaner enligt PBL 11 kap 10 § och pröva strandskyddsdispenser enligt MB 19 kap 3b §.

### Hälsa, säkerhet och risker

Vattenskyddsområde är ännu ej fastlagt för Insjöns nya vattentäkt väster om älven vid Tunsta. Länsstyrelsen noterar kommunens intention att hänsyn kommer att tas till vattenskyddsområdet vid kommande detaljplanläggning av utbyggnadsområde för bostäder och verksamheter i Tunsta. Om det framtida vattenskyddsområdet kommer att beröra utbyggnadsområdet, och länsstyrelsen bedömer att en exploatering medför risk för förorening av vattentäkten, kan länsstyrelsen komma att ingripa enligt PBL 11 kap 10-12 §§, det vill säga överpröva och upphäva detaljplaner och områdesbestämmelser inom området samt utfärda förordnande om att även beslut om lov och förhandsbesked inom området ska genomgå motsvarande prövning.

Maria Norrfalk har beslutat i detta ärende deltagit efter föredragning av Margareta Björck. Företrädare för beredskapsfunktionen, kulturmiljöfunktionen, miljöenheten, naturvårdsenheten, landsbygdsenheten och rättsenheten har deltagit.

*Maria Norrfalk*

Maria Norrfalk  
landshövding

*Margareta Björck*

Margareta Björck  
planarkitekt



LEKSANDS  
KOMMUN

Postadress: 793 80 Leksand

Besöksadress: Torget 5

Växel: 0247-800 00

E-post: [kommun@leksand.se](mailto:kommun@leksand.se)

[www.leksand.se](http://www.leksand.se)

[www.facebook.com/leksand.se](https://www.facebook.com/leksand.se)

[twitter.com/Leksands\\_kommun](https://twitter.com/Leksands_kommun)